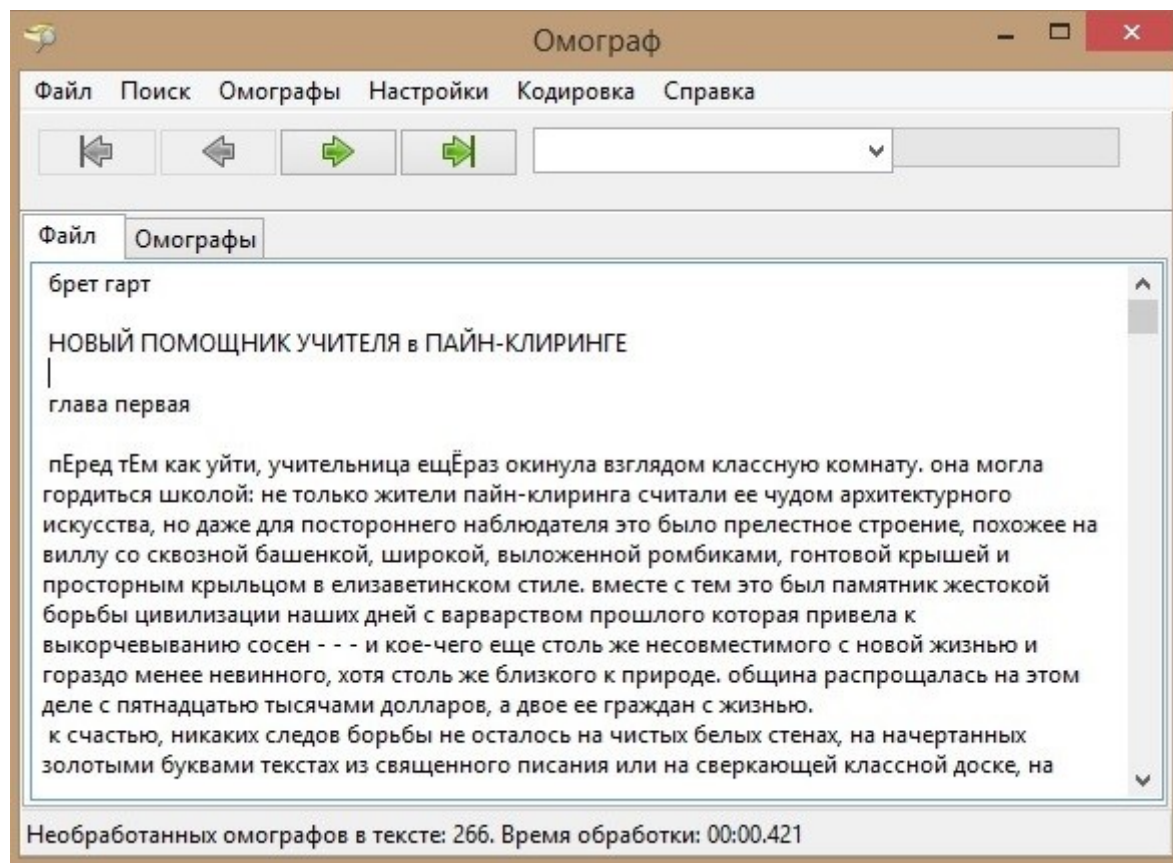


Программа «Номограф» (версия 1.04)

Краткий справочник по меню программы



Меню программы «Номограф»

Основное меню

- Файл
- Поиск
- Омографы
- Настройки
- Утилиты
- Кодировка
- Справка

Выпадающее меню вкладки «Файл»

- **Показать омографы**
- **Скопировать в буфер обмена**
- **Вставить из буфера обмена**

Выпадающее меню вкладки «Омографы»

- **Показать в тексте**
- **Скопировать в буфер обмена**

Пункты меню

«Файл»

- **Открыть**

Открывает текстовый файл в кодировках ANSI, UTF8, Unicode.

- **Сохранить**

Сохраняет файл с выбранным ранее именем без подтверждения.

- **Сохранить как...**

Сохраняет файл с заданием имени файла.

- **Выход**

Выход из программы.

«Поиск»

- **Найти <Ctrl-F>**

Поиск первого совпадения слова/фразы.

- **Поиск/замена**

- **Поиск слов не русского алфавита**

Поиск слов содержащих символы отличные от кириллицы или специальные символы.

Результаты поиска отображаются в отдельной вкладке.

- **Поиск текста в разрядку**

Поиск текста в разрядку, с возможностью сжатия найденного текста в обычный текст.

- **Отменить (Ctrl-Z)**

Отмена одной операции.

«Омографы»

- **Открыть список омографов**

Загружает список омографов из файла с расширением .hmg.
Действует на текущую сессию программы.

- **Загрузить найденные омографы**

Загружает сохраненные ранее фразы с омографами из файла с расширением .омо, для продолжения прерванной работы.

- **Сохранить найденные омографы**

Сохраняет найденные фразы с омографами в файл с расширением .омо, для продолжения позднее прерванной работы.

- **Импорт из txt-файла (программа Balabolka)**

- **Поиск всех омографов**

- **Поиск необработанных омографов (в 2 прохода)**

Поиск омографов в файле, предварительно обработанном программой «Balabolka» или «Demagog».

- **Поиск необработанных омографов (в 1 проход)**

Поиск омографов в файле, предварительно обработанном программой «Balabolka» или «Demagog».

- **Удалить обработанные омографы из списка**
- **Фильтр <Alt-F>**

Открывает окно задания фильтра для фраз с омографами.

«Настройки»

- **Настройки**

Открывает окно настроек программы.

- **Автоматический переход при замене**

Устанавливает/отменяет пометку пункта меню «**Автоматический переход при замене**». При отметке пункта меню происходит автоматический переход на следующий омограф при редактировании фраз с омографами.

- **Шаблон поиска омографов**

Открывает окно настроек программы.

- **Изменить прописные буквы на строчные**

Заменяет все прописные буквы в тексте на строчные.
Данная операция не может быть отменена.

«Утилиты»

- **Список названий, имён и аббревиатур**

Поиск слов в исходном тексте, содержащих прописные буквы, и не находящиеся в начале предложения. Сохранение полученного списка.

- **Разбить файл на части по оглавлению.**

Создает оглавление исходного текста, с возможностью коррекции полученного списка и разбиения файла на части по этому списку.

«Утилиты/IVONA TTS»

- **Отделить абзац пустой строкой (пакетный режим).**

Вставляет пустую строку между абзацами в выбранных текстовых файлах.
(Например, в полученных при разбиении файла по оглавлению)

- **Индексация PLS-словарей**

Производит индексацию всех словарей пользователя в памяти компьютера.

- **Загрузить индексацию PLS-словарей**

Загружает индексацию словарей из файла IndexPLS.ind.

- **Сохранить индексацию PLS-словарей**

Сохраняет индексацию словарей в файл IndexPLS.ind.

- **Загрузить список PLS-словарей**

Загружает список PLS-словарей пользователя из файла с расширением .lst по умолчанию (или любого выбранного пользователем файла).

- **Сохранить список PLS-словарей**

Сохраняет список PLS-словарей пользователя в текстовый файл с расширением .lst. Позволяет пользователю сохранять различные конфигурации словарей.

(Пример файла в дистрибутиве программы)

- **Замена слов на фонемы (открытый файл)**

Производит замену в открытом файле слов на фонемы, найденные по словарям.

- **Замена слов на фонемы (пакетный режим)**

Производит замену в выбранных файлах слов на фонемы.

«Кодировка»

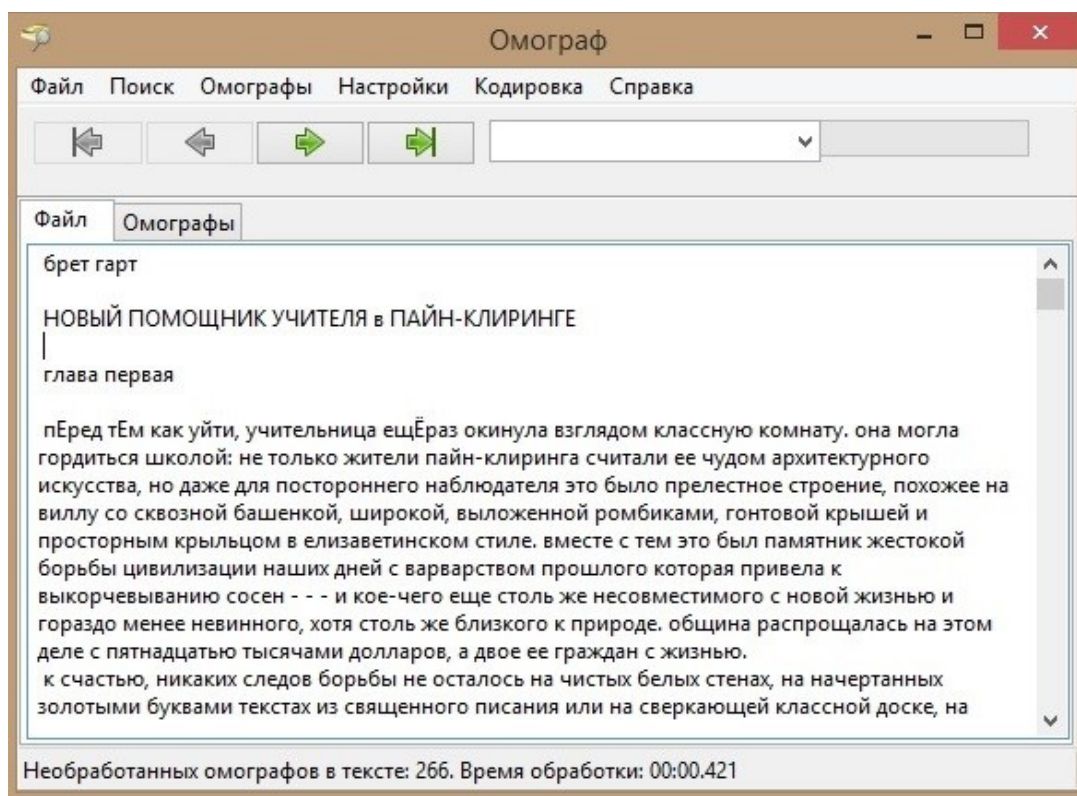
Информационный пункт меню. Показывает кодировку открываемого файла.

«Справка»

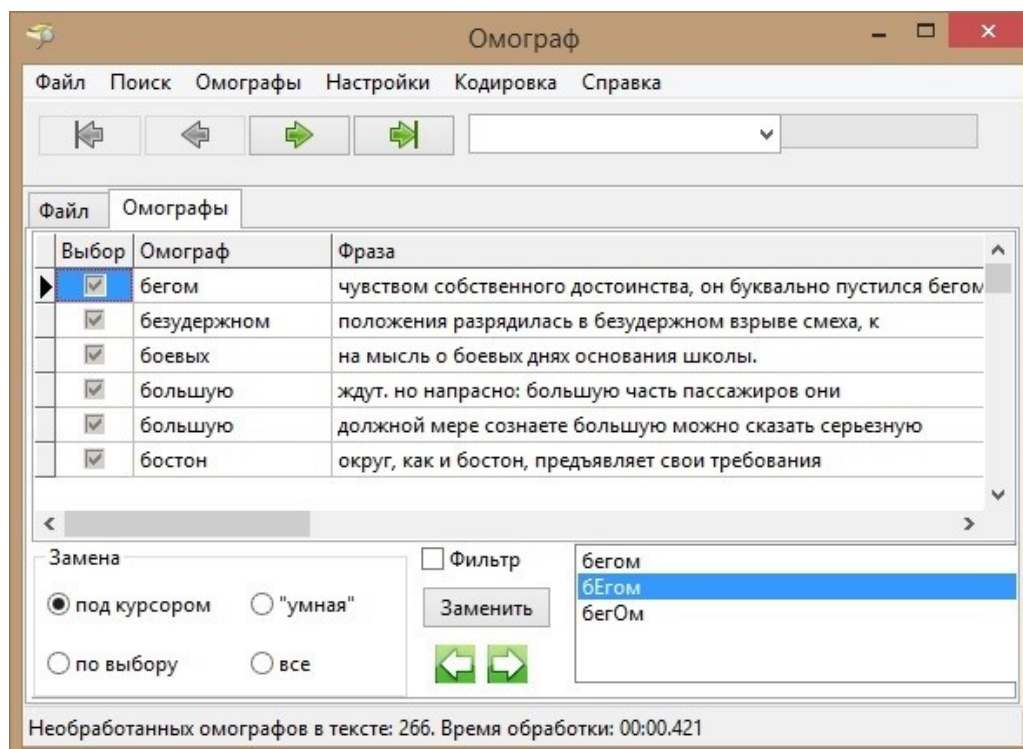
- **О программе...**

Окна и вкладки программы «Омограф»

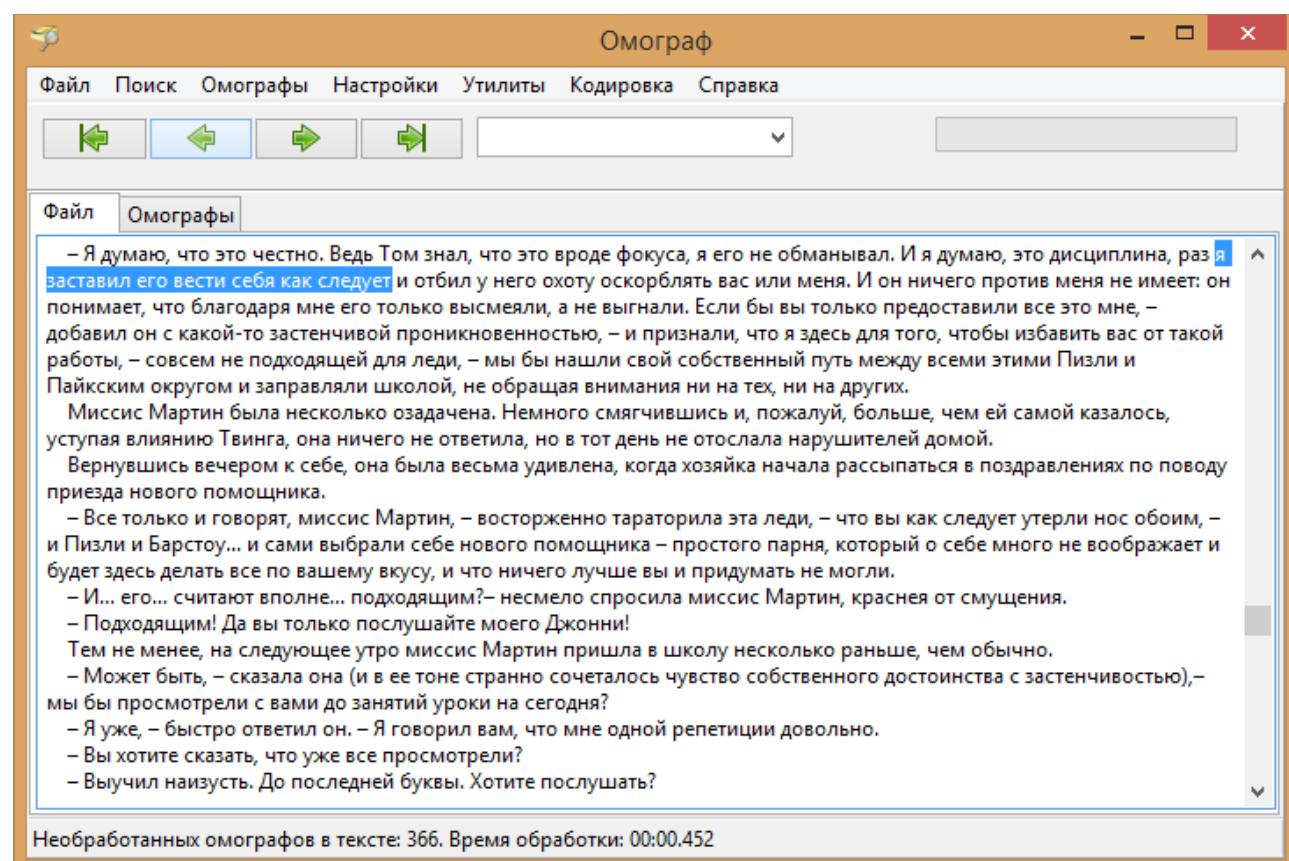
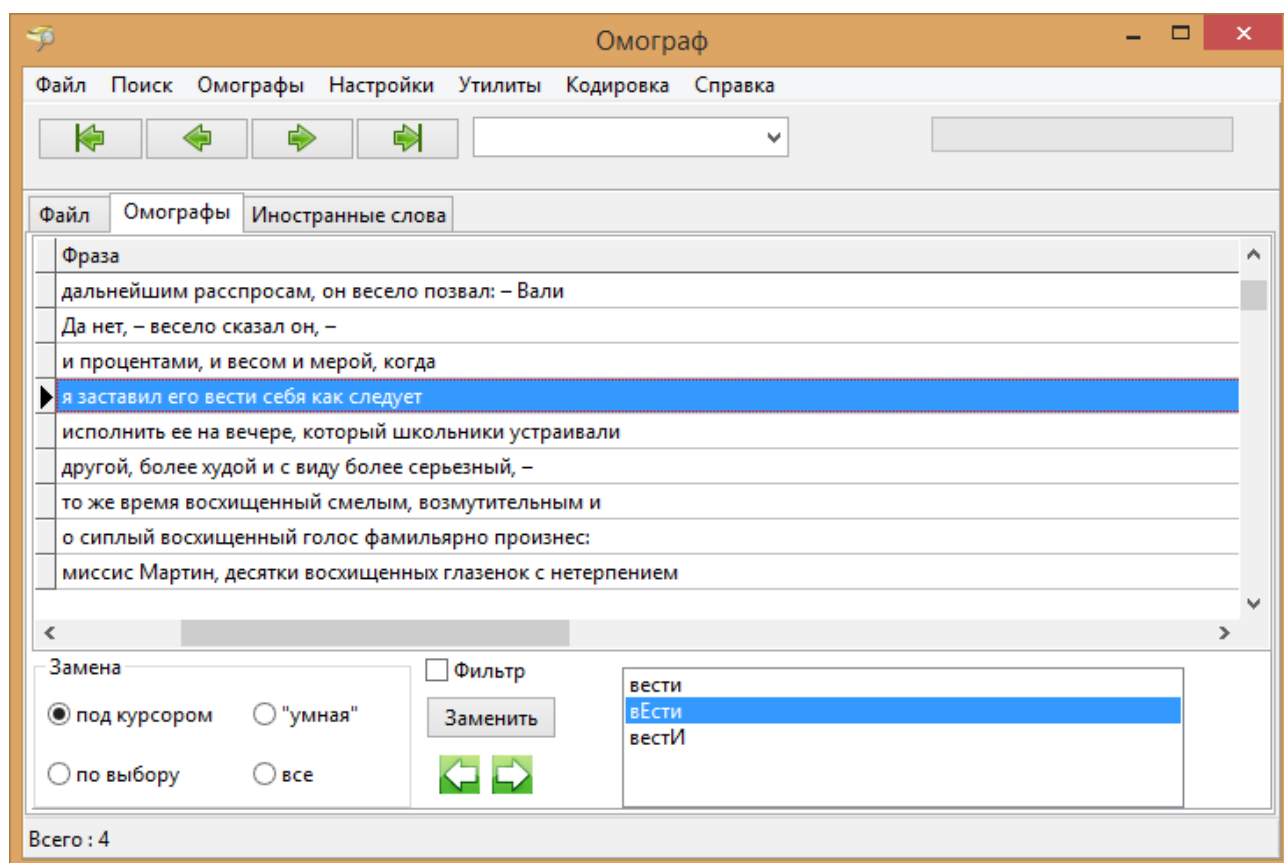
Главное окно программы. Вкладка «Файл»



Главное окно программы. Вкладка «Омографы»

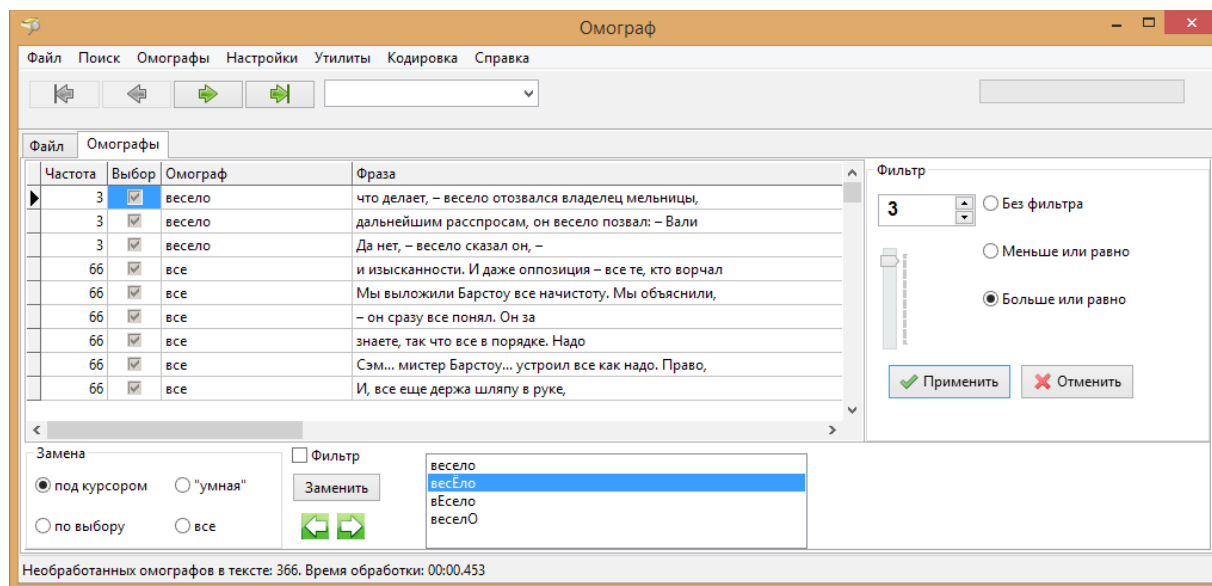


Двойной щелчок левой кнопкой мыши на фразе показывает данную фразу в тексте на вкладке «Файл».

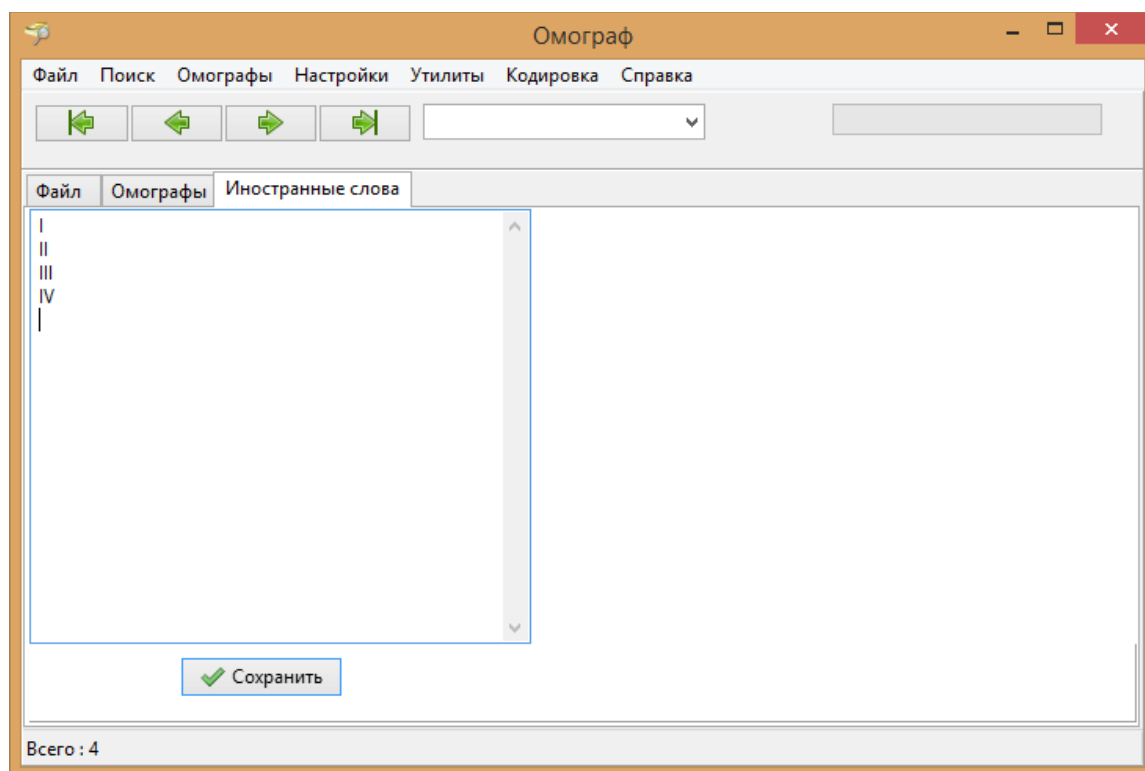


Вкладка «Омографы» - Фильтры

Меню «Омографы» - **Фильтр** активирует дополнительное окно на вкладке **Омографы**. Позволяет отфильтровывать омографы по частоте их появления в тексте.



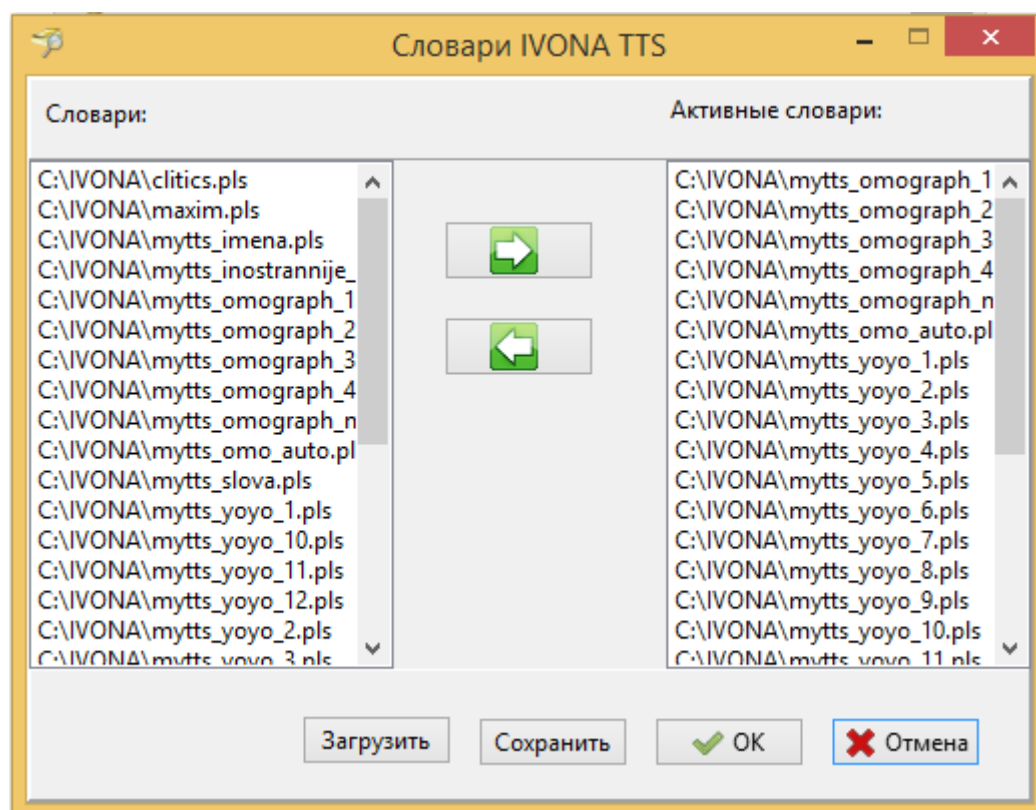
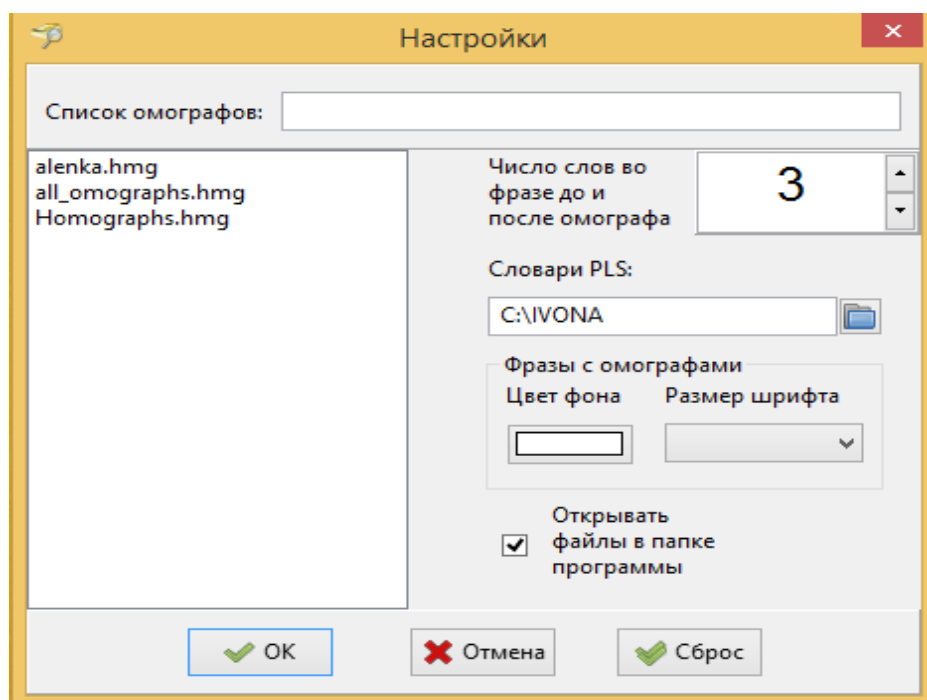
Главное окно программы. Вкладка «Иностранные слова»



Включается/отключается в меню **Поиск - Поиск иностранных слов**.

Содержит список слов с буквами/символами отличными от кириллицы.

Окно «Настройки»



Окно «Словари IVONA TTS» поддерживает режимы мультिवыбор и Drag&Drop мышью.

Список «Активные словари» не содержит дубликатов.

Возможна загрузка из файла или сохранение в файл списка «Активные словари». Это позволяет гибко формировать различные списки словарей для разных жанров книг.

Окно «Утилиты/IVONA TTS» - Замена слов на фонемы (открытый файл)

Просмотр и сохранение

Брет Гарт

НОВЫЙ ПОМОЩНИК УЧИТЕЛЯ В ПАЙН-КЛИРИНГЕ

Глава I

Перед <phoneme ph="t'əm"></phoneme> как уйти, учительница <phoneme ph="jɛs:ə"></phoneme> раз окинула взглядом классную комнату. Она могла гордиться школой: не только жители Пайн-Клиринга считали <phoneme ph="ej'ə"></phoneme> чудом архитектурного искусства, но даже для постороннего наблюдателя это <phoneme ph="b'ila"></phoneme> прелестное строение, похожее на виллу, со сквозной башенкой, широкой, выложенной ромбиками, гонтовой крышей и просторным крыльцом в елизаветинском стиле. Вместе с <phoneme ph="t'əm"></phoneme> это был памятник жестокой борьбы цивилизации наших дней с варварством прошлого, которая привела к <phoneme ph="v1,k@rtS'ov1,v@niju"></phoneme> сосен и <phoneme ph="k,oe'tæv'o"></phoneme> <phoneme ph="jɛs:ə"></phoneme>, столь же несовместимого с новой жизнью и гораздо менее невинного, <phoneme ph="xet'a"></phoneme> столь же близкого к природе. Община распрощалась на этом деле с пятнадцатью тысячами долларов, а двое <phoneme ph="ej'ə"></phoneme> граждан – с жизнью.

К счастью, никаких следов борьбы не осталось на чистых белых <phoneme ph="st'en@x"></phoneme>, на начертанных <phoneme ph="zelet'1m'i"></phoneme> буквами текстах из священного писания или на сверкающей классной доске, на которой любая запись сохранялась не дольше одного дня. И уж <phoneme ph="ke pi'ɛn@"></phoneme> сама учительница меньше всего могла навести на мысль о <phoneme ph="b@ev'1x"></phoneme> днях основания школы. Она была <phoneme ph="vdev'oj"></phoneme> бедного священника-конгрегационалиста. Не очень молодая, худощавая, подтянутая, не <phoneme ph="t@k'aj@"></phoneme> хорошенькая, чтобы вызвать гомеровские распри, но и не <phoneme ph="t@k'aj@"></phoneme> уж некрасивая и не <phoneme ph="fiS'onn@j@"></phoneme> <phoneme ph="kek'oj"></phoneme> ее специально выписали сюда из Сан-Франциско, чтобы ясно подчеркнуть разницу между духовным уровнем нынешней жизни и <phoneme ph="t'əm"></phoneme>, что здесь <phoneme ph="b'ila"></phoneme> раньше. Тихая, с благородной внешностью и болезненной бледностью, может быть чересчур <phoneme ph="p@dtS'orknut@j"></phoneme> траурным платьем, которое <phoneme ph="b'ila"></phoneme> достаточно модно скроено, чтобы не скрывать достоинств <phoneme ph="ej'ə"></phoneme> сухощавой, но <phoneme ph="str'ojn@j"></phoneme> фигуры, она считалась образцом благочестия, <phoneme ph="utS'on@sti"></phoneme> и изысканности. И даже оппозиция – <phoneme ph="fs'e"></phoneme> те, кто <phoneme ph="vertS'al"></phoneme> по задворкам и у входов в бары или в полях, дикие, как их <phoneme ph="s t'adə"></phoneme>, – складывала оружие и <phoneme ph="z@st'ogiv@l@"></phoneme> куртки, чтобы спрятать свои бунтарские красные рубашки, когда она проходила мимо.

В дверях учительница неожиданно столкнулась лицом к лицу с живым, энергичным человеком.

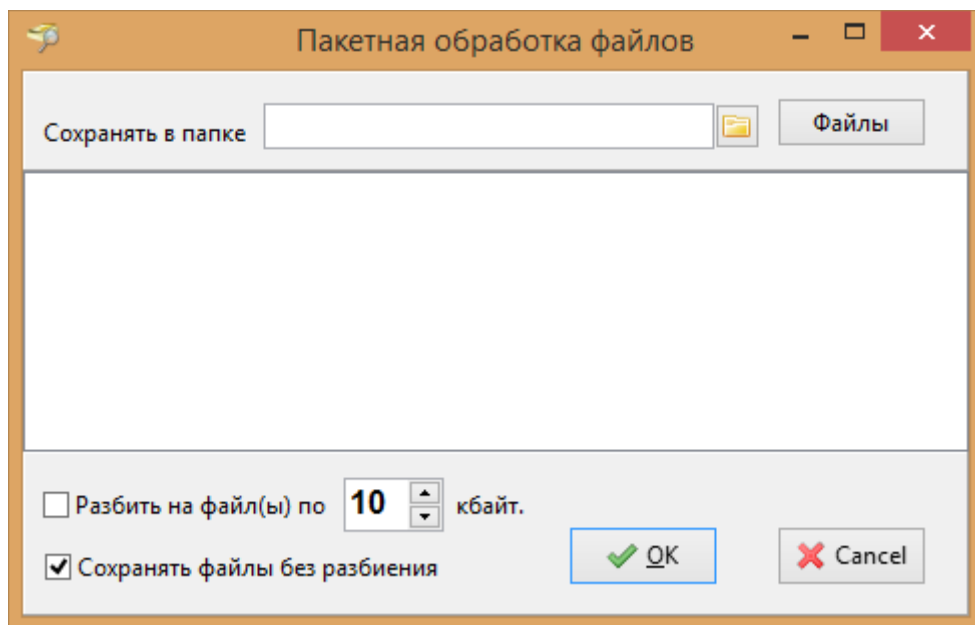
– Вот хорошо, что я поймал вас, миссис Мартин, – торопливо сказал он, а <phoneme ph="z@t'əm"></phoneme>, стремясь сгладить свою явную фамильярность, добавил: – Я хочу сказать, что взял на <phoneme ph="stbi'æ"></phoneme> смелость забежать сюда по пути на почтовую станцию. Дело, о котором вы говорили, улажено. Я потолковал об этом с остальными попечителями, написал Сэму Барстоу, он согласен и присылает к нам сюда человека, – он <phoneme ph="b'1str@"></phoneme> <phoneme ph="vzgl'in'ul"></phoneme> на часы, – этот человек сейчас <phoneme ph="d'olZEN"></phoneme> быть здесь. Я как раз <phoneme ph="id'u"></phoneme> его встречать.

Другие попечители тоже будут.

☐ Разбить на файлы размером 10 Кбайт (10 Кбайт - около 5 минут звучания)

Производит замену в открытом файле слов на фонемы, найденные по словарям. Позволяет разбить полученный файл на части. (Не все читалки могут обрабатывать большой по размеру файл).

Окно «Утилиты/IVONA TTS» - Замена слов на фонемы (пакетный режим)



Позволяет обрабатывать файлы по выбору пользователя. Например, ранее подготовленные файлы.