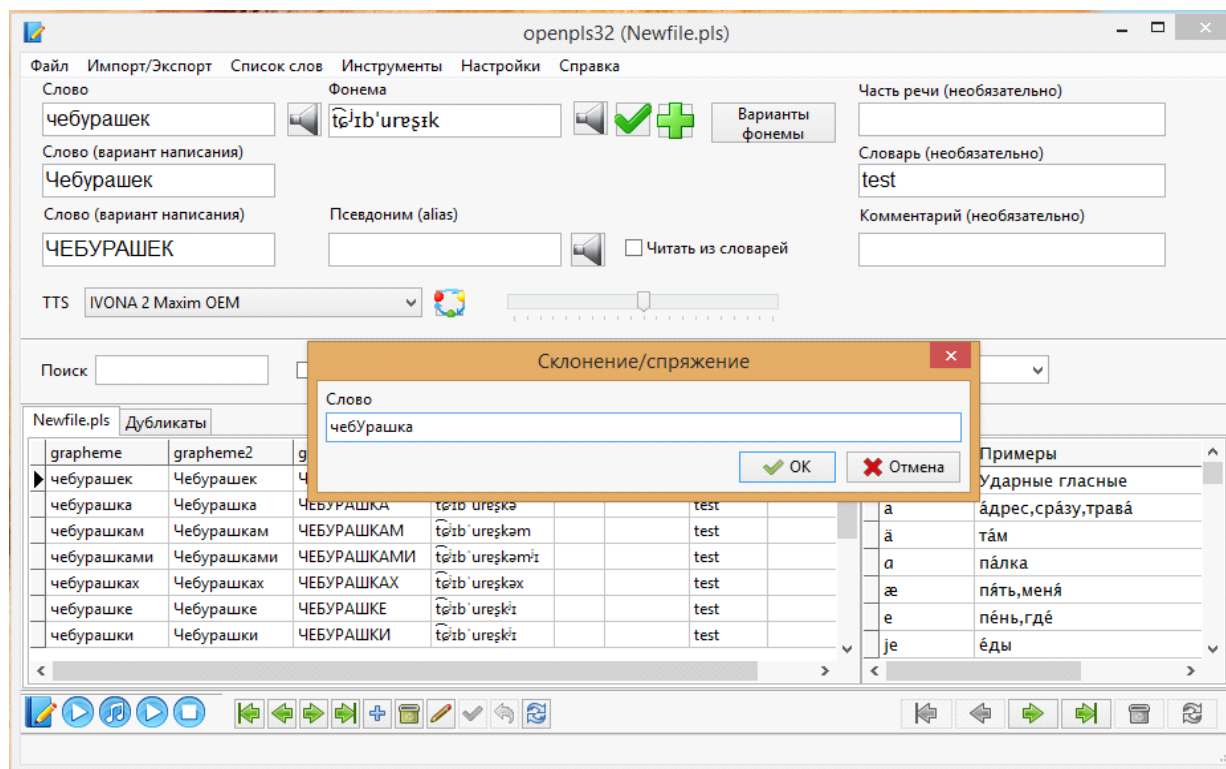


Программа «OpenPLS»

Краткий справочник программы



Меню программы «Openpls»

Основное меню

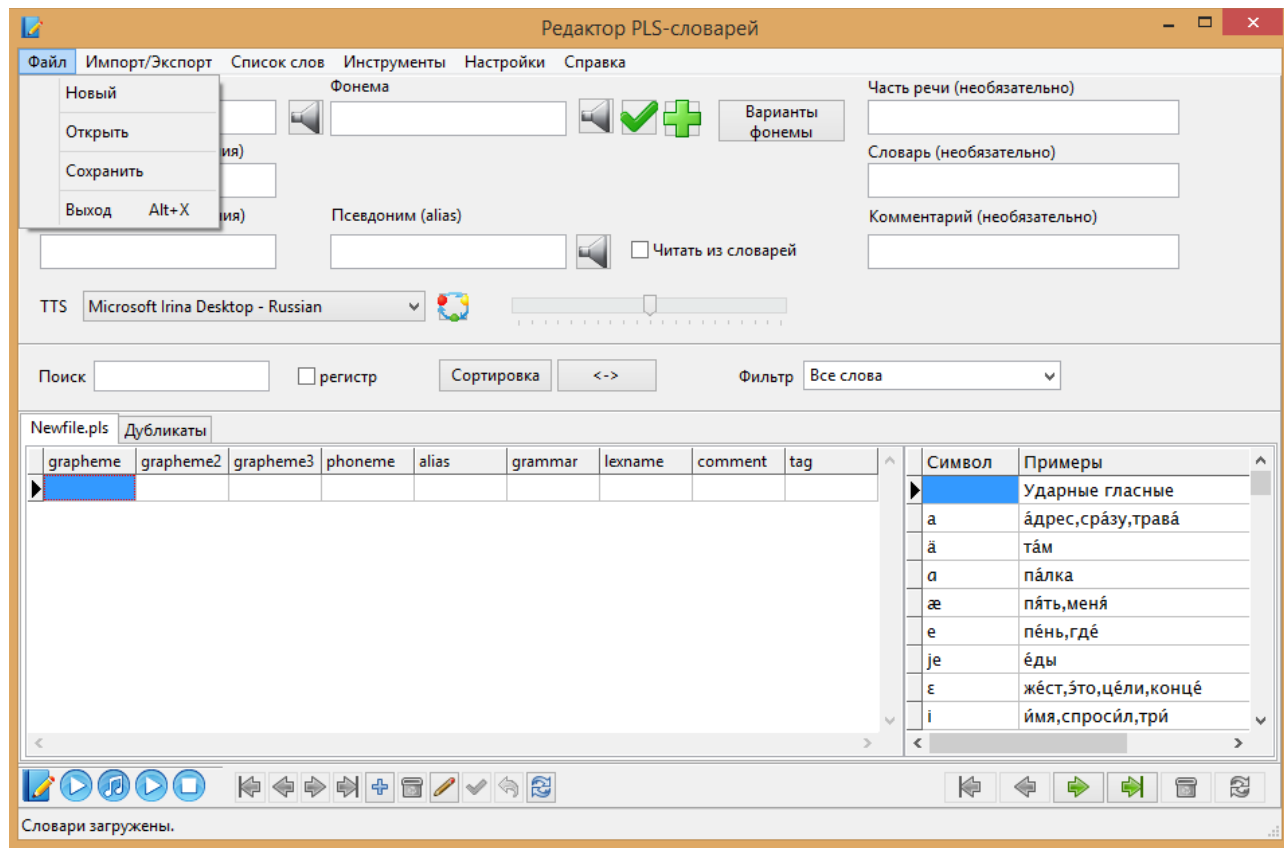
- **Файл**
- **Импорт/Экспорт**
- **Список слов**
- **Инструменты**
- **Настройки**
- **Справка**

Выпадающее меню

- **Фонема**
- **Создать новые фонемы**
- **Обновить все фонемы ниже курсора**
- **Удалить помеченные записи**
- **Удалить непомеченные записи**
- **Отметить все**
- **Отменить отметку**

Пункты меню

«Файл»



- **Новый**

Создает новый словарь PLS.

- **Открыть**

Открывает словарь PLS.

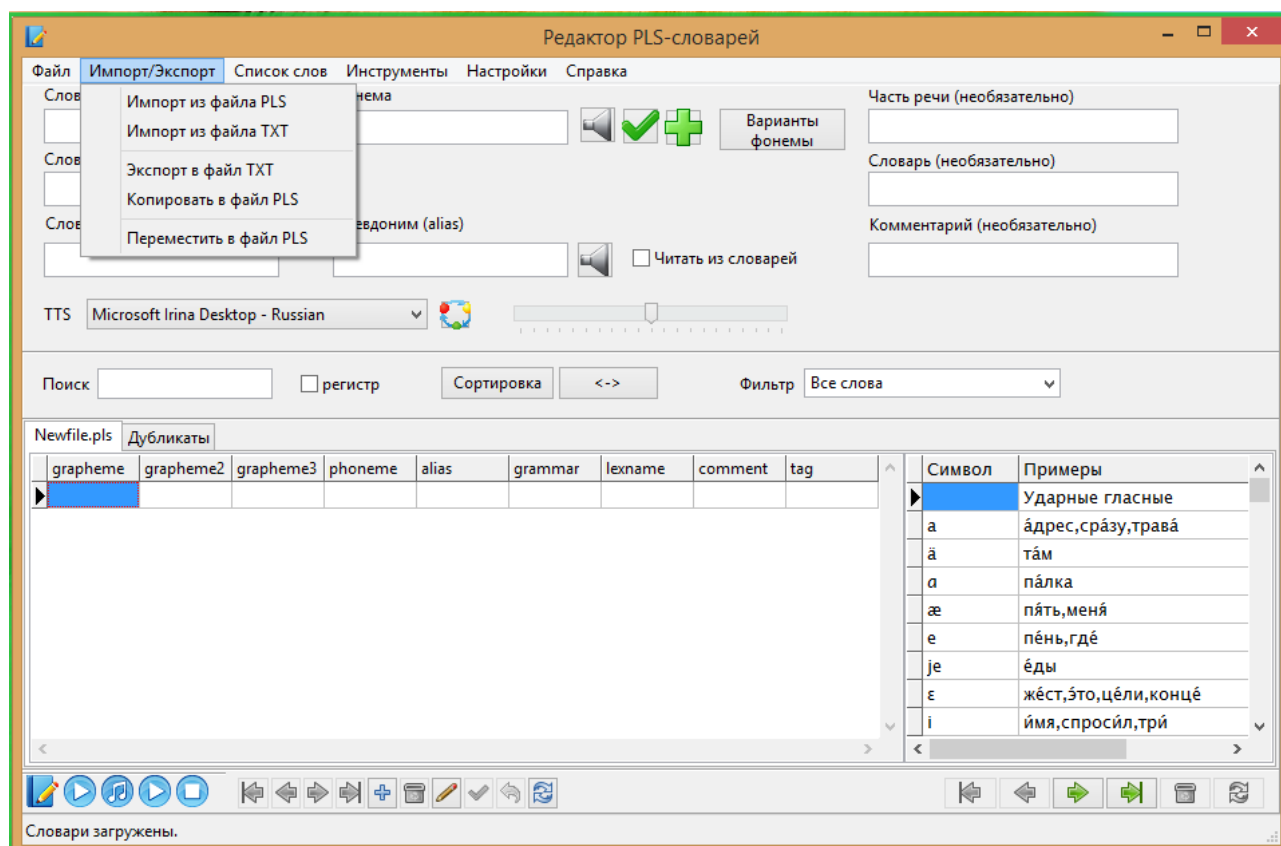
- **Сохранить**

Сохраняет словарь PLS с заданием имени файла.

- **Выход <Alt-X>**

Выход из программы.

«Импорт/Экспорт»



- **Импорт из файла PLS**

Добавляет в открытый файл записи из файла PLS.

- **Импорт из файла TXT**

Импортирует из файла с расширениями TXT или CSV данные с возможностью выбора заполняемых полей.

- **Экспорт в файл TXT**

Сохраняет данные из открытого файла в текстовые файлы с расширениями TXT или CSV в формате CSV.

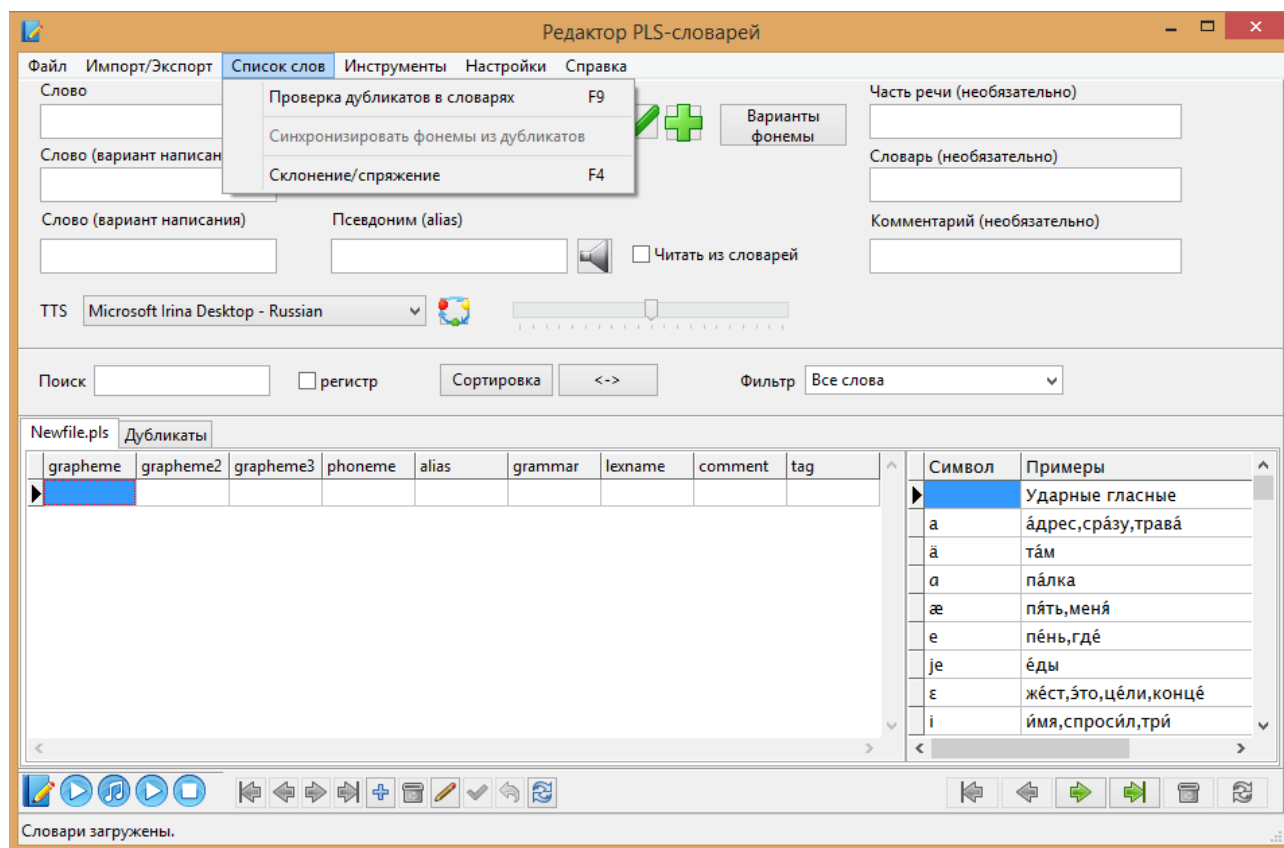
- **Копировать в файл PLS**

Копирует помеченные/все записи в выбранный/новый файл.

- **Переместить в файл PLS**

Копирует помеченные/все записи в выбранный/новый файл и удаляет их из открытого файла.

«Список слов»



- **Проверка дубликатов в словарях <F9>**

Проверяет текущие записи на дублирование записей в списке словарей PLS.

- **Синхронизировать фонемы из дубликатов**

Пункт меню активируется после проверки дубликатов в словарях. Позволяет заменить фонемы в словарях на новые, из открытого файла.

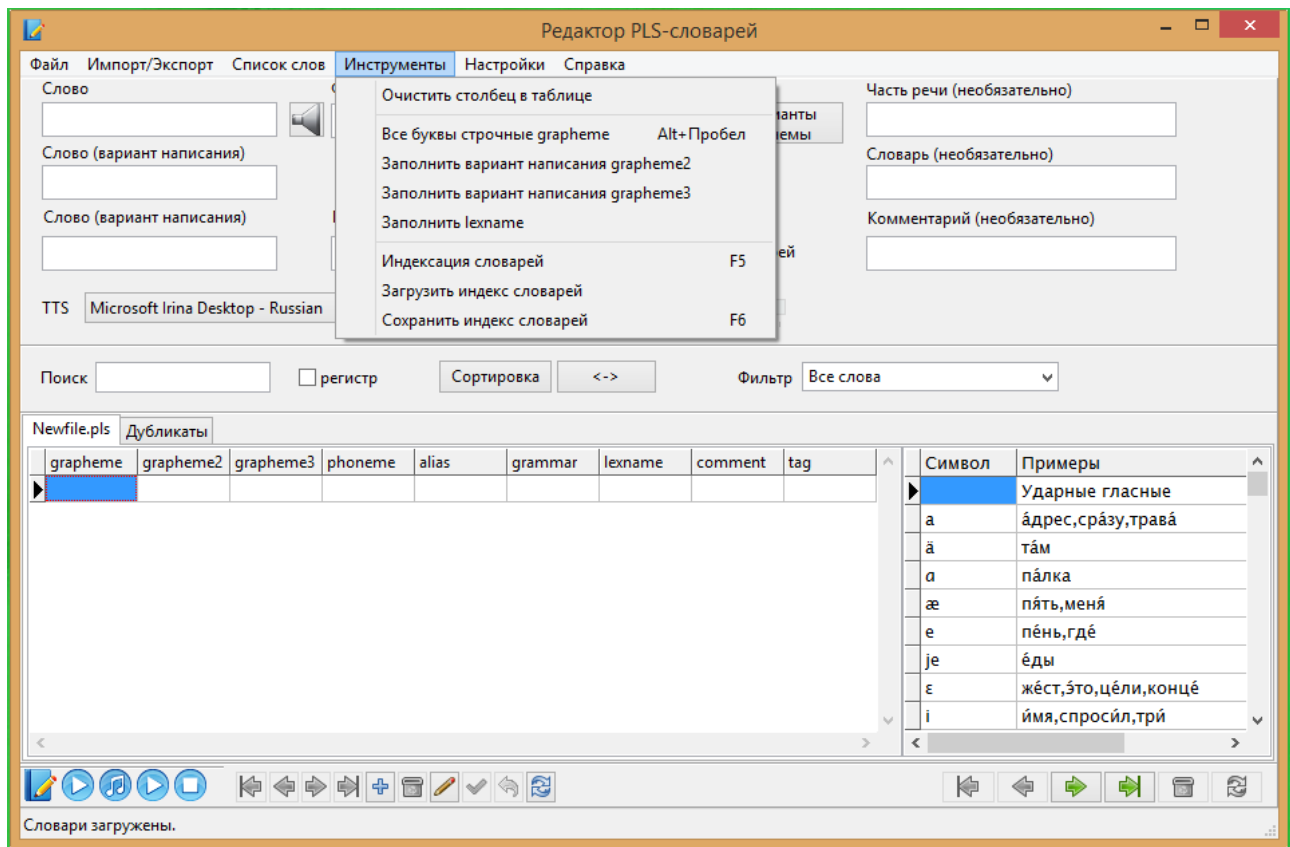
- **Склонение/спряжение <F4>**

Создает список слов по указанному слову. Предпочтительнее слово указывать в исходной/начальной форме:

Имена существительные и прилагательные в именительном падеже единственного числа мужского рода.

Глаголы в неопределенной форме.

«Инструменты»



- **Очистить столбец в таблице**

Удаляет все записи в выбранном столбце

- **Все буквы строчные <Alt+пробел>**

Заполняет поле «**grapheme**» у всех записей вариантом слова со строчными буквами.

- **Заполнить вариант написания grapheme2**

Заполняет поле «**grapheme2**» у всех записей вариантом слова с прописной буквы.

- **Заполнить вариант написания grapheme3**

Заполняет поле «**grapheme3**» у всех записей вариантом слова с прописными буквами.

- **Заполнить lexname**

Заполняет поле «**lexname**» у всех записей.

- **Индексация словарей <F5>**

Производит индексацию всех словарей пользователя в памяти компьютера.

Рекомендуется проводить по необходимости при пополнении словарей в текущем сеансе работы.

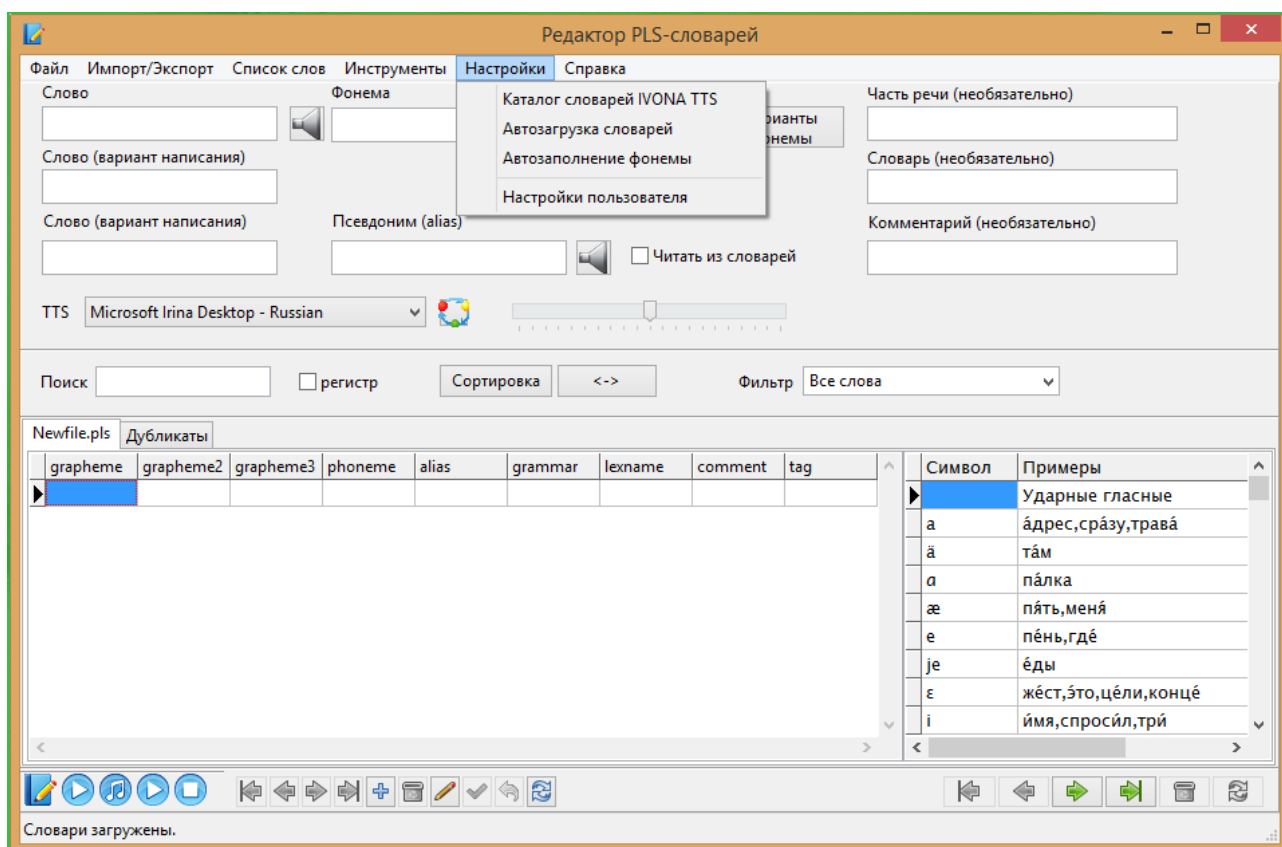
- **Загрузить индекс словарей**

Загружает индексацию словарей из файла IndexPLS.ind.

- **Сохранить индексацию словарей <F6>**

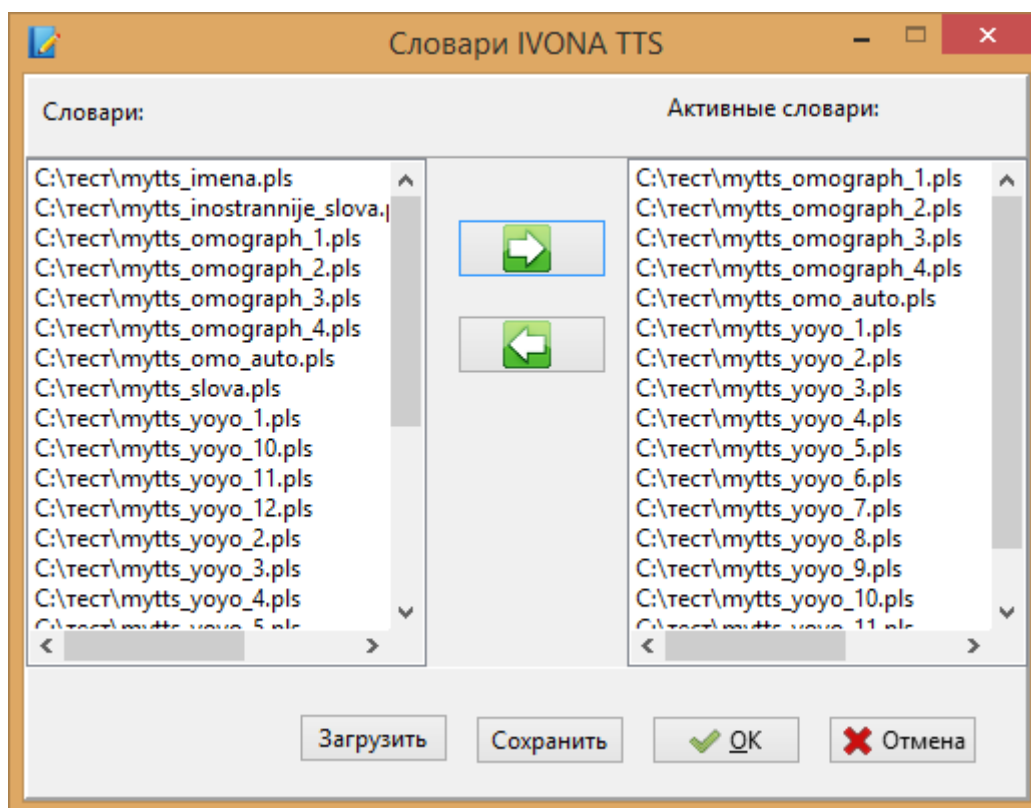
Сохраняет индексацию словарей в файл IndexPLS.ind.

«Настройки»



- **Каталог словарей IVONA TTS.**

Открывает окно выбора активных словарей программы.



Кнопка Загрузить

Загружает список PLS-словарей пользователя из файла.

Кнопка Сохранить

Сохраняет список PLS-словарей пользователя в текстовый файл. Позволяет пользователю сохранять различные конфигурации словарей.

(Пример файла в дистрибутиве программы)

- **Автозагрузка словарей**

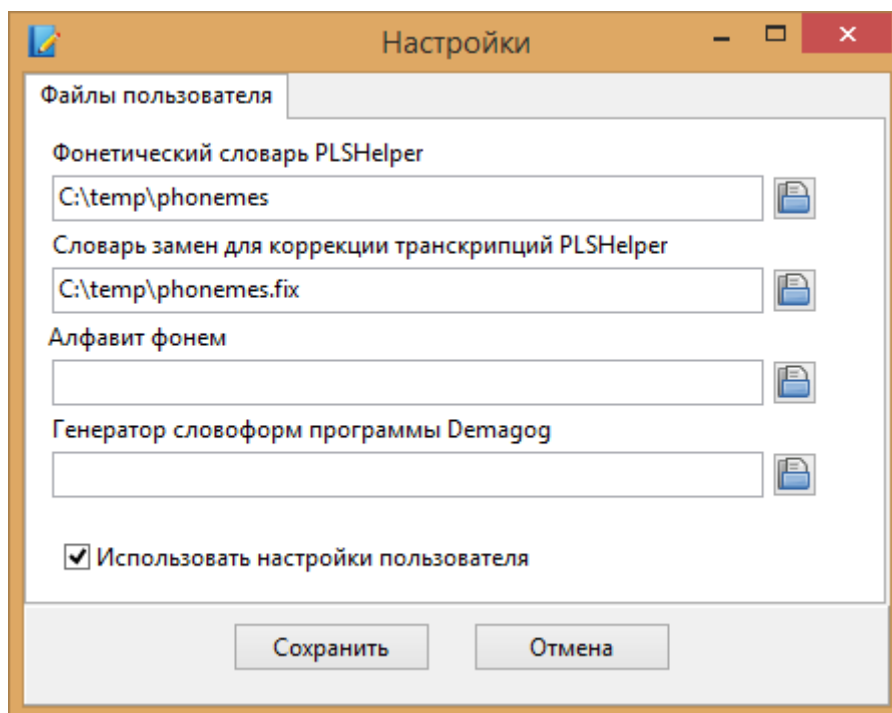
Устанавливает/отменяет пометку пункта меню «**Автозагрузка словарей**». При отметке пункта меню происходит загрузка словарей из индексного файла при старте программы и сохранение их при завершении работы.

- **Автозаполнение фонем**

Устанавливает/отменяет пометку пункта меню «**Автозагрузка словарей**». При отметке пункта меню происходит автоматическое создание фонемы при изменении слова. При снятии отметки фонема не изменяется при сохранении изменений.

- **Настройки пользователя**

Позволяют пользователю подключать внешние файлы из программ «Demagog» и «IVONA TTS PLS Helper»



«Справка»

- О программе...

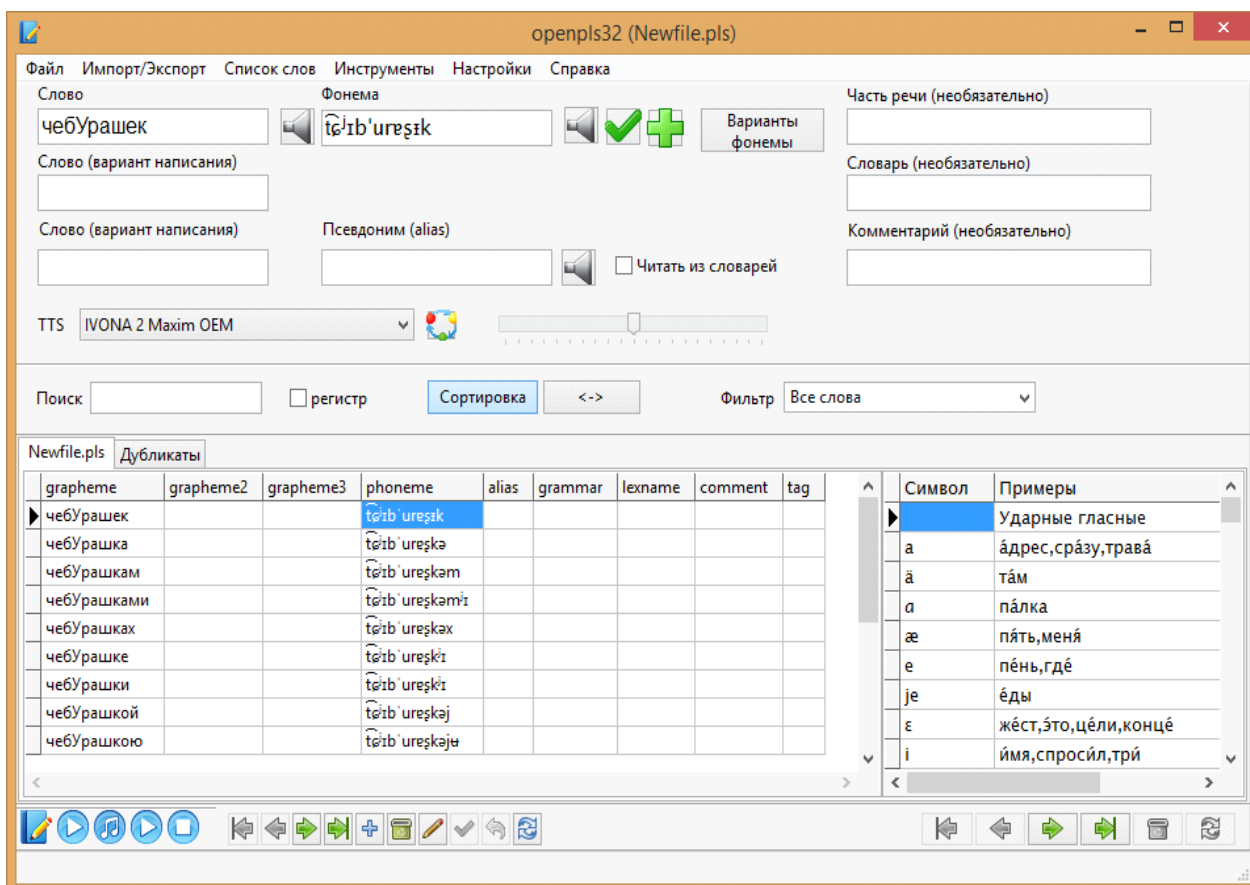
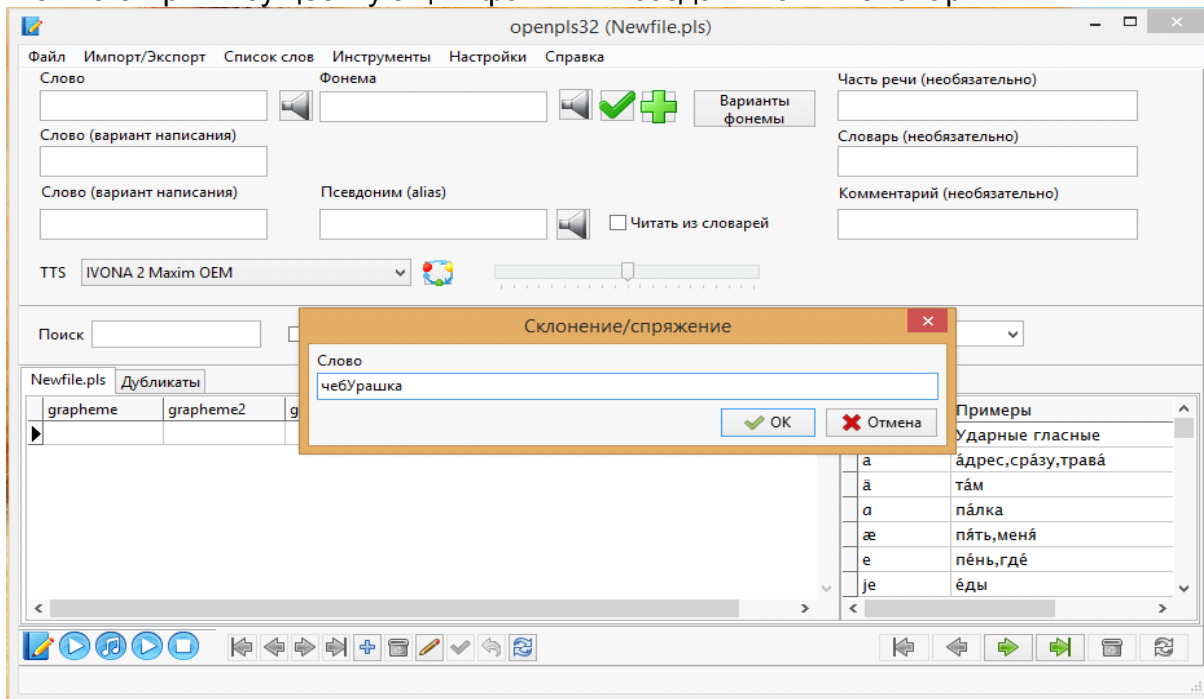
Работа с программой

Окна и вкладки программы «OpenPLS»

Главное окно программы. Вкладка «Файл»

При запуске программы открывается пустое окно.

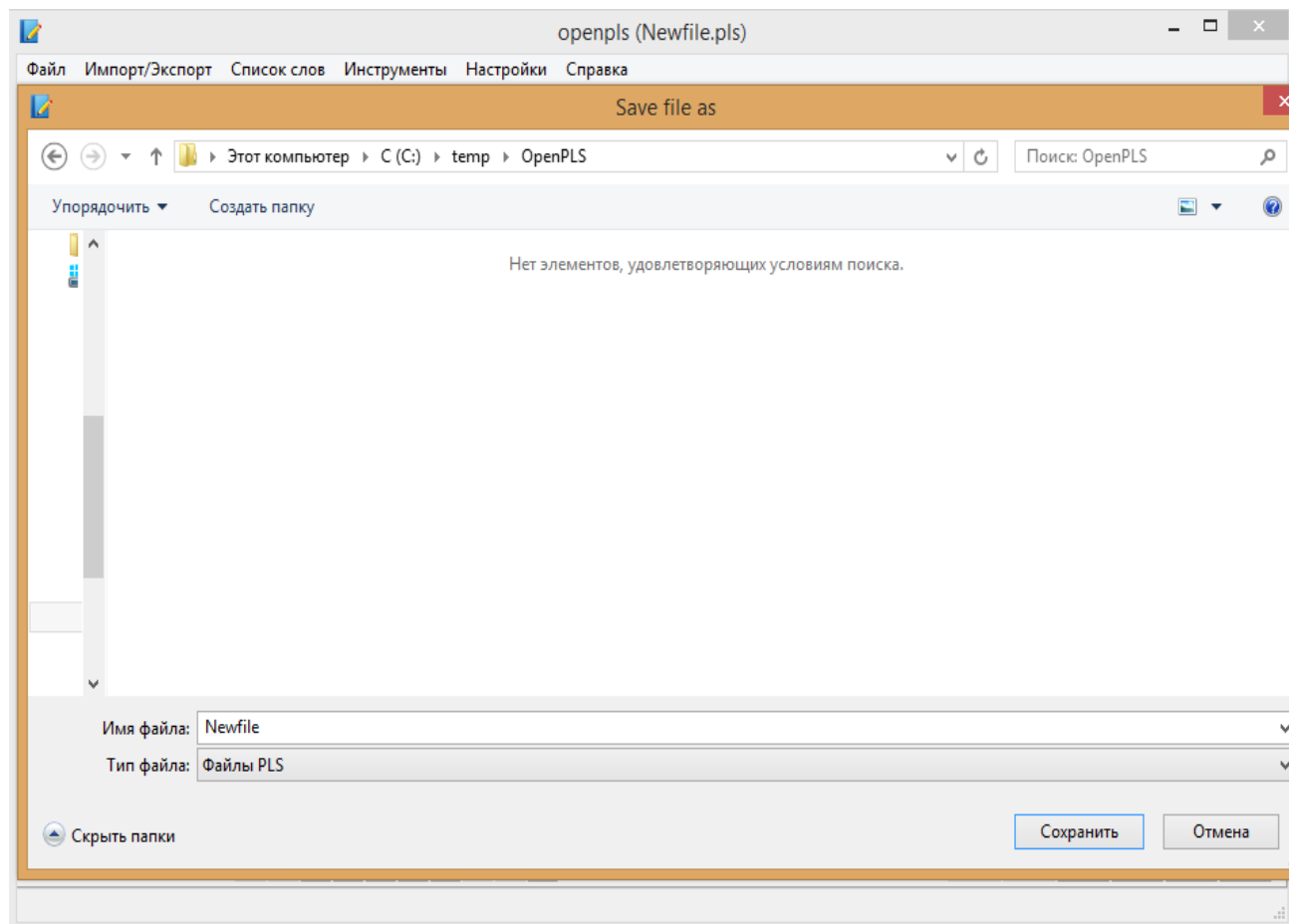
Можно открыть существующий файл или создать новый словарь.



Навигация в таблице возможна либо с помощью клавиш клавиатуры, либо с помощью "мыши".

Пометка записей - с помощью <CTRL+Левая кнопка мыши>, <CTRL+скроллинг колесом "мыши">.

Созданный файл можно сохранить.



Главное окно программы. Вкладка «Дубликаты»

После проверки дубликатов.

Меню **Список слов** -> **Проверка дубликатов в словарях** <F9>

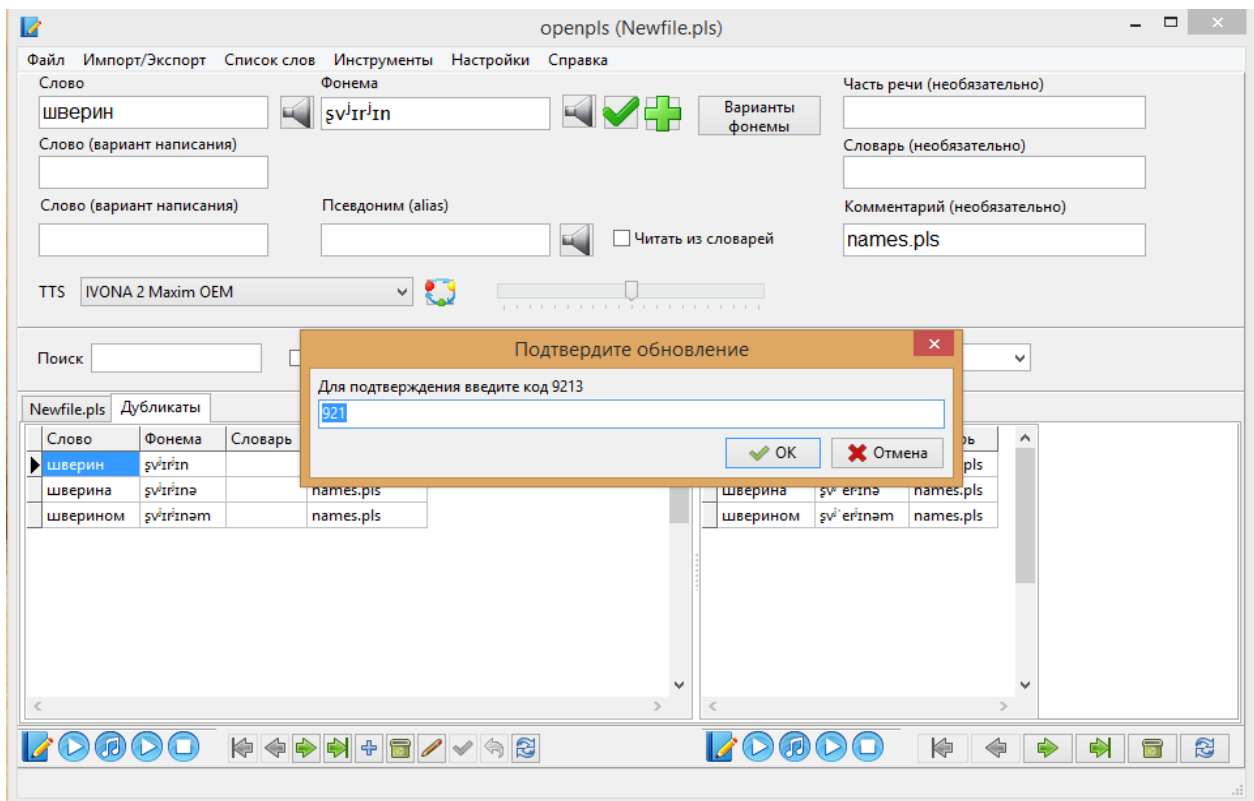
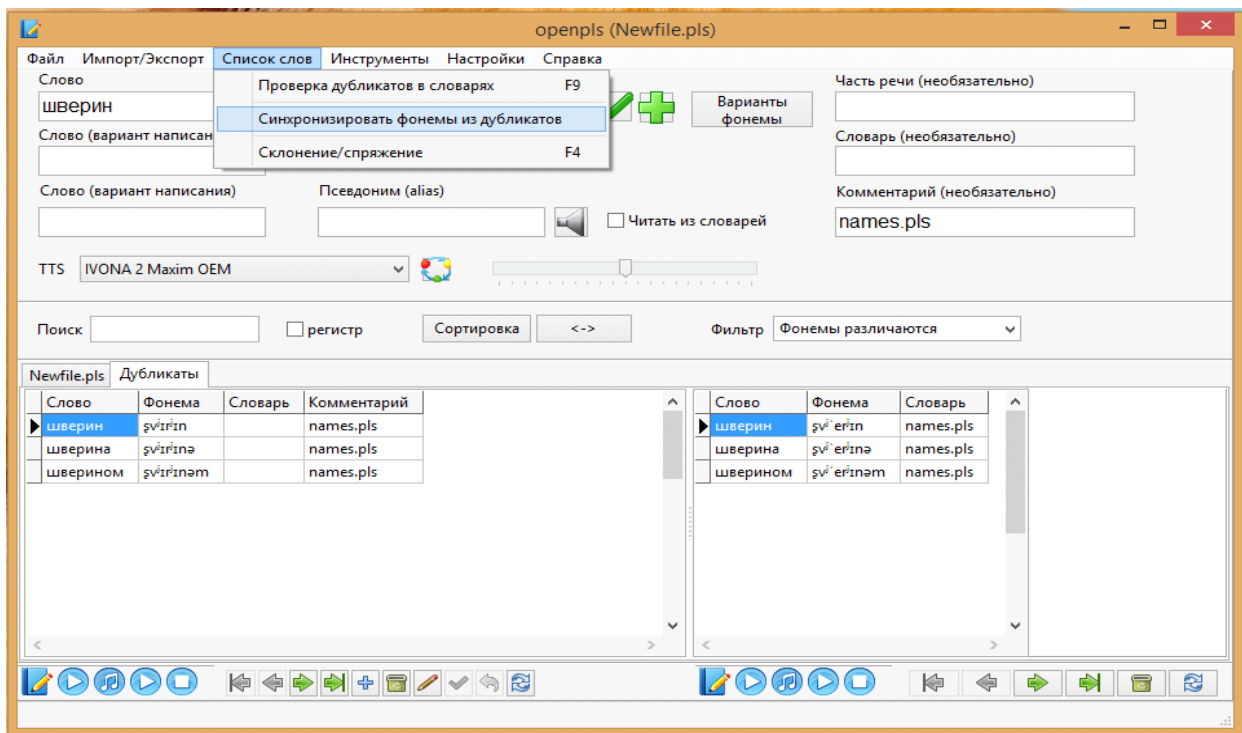
На вкладке «**Дубликаты**» появится список.

Можно прослушать звучание списка слов или их фоном с помощью медианавигатора внизу окна.

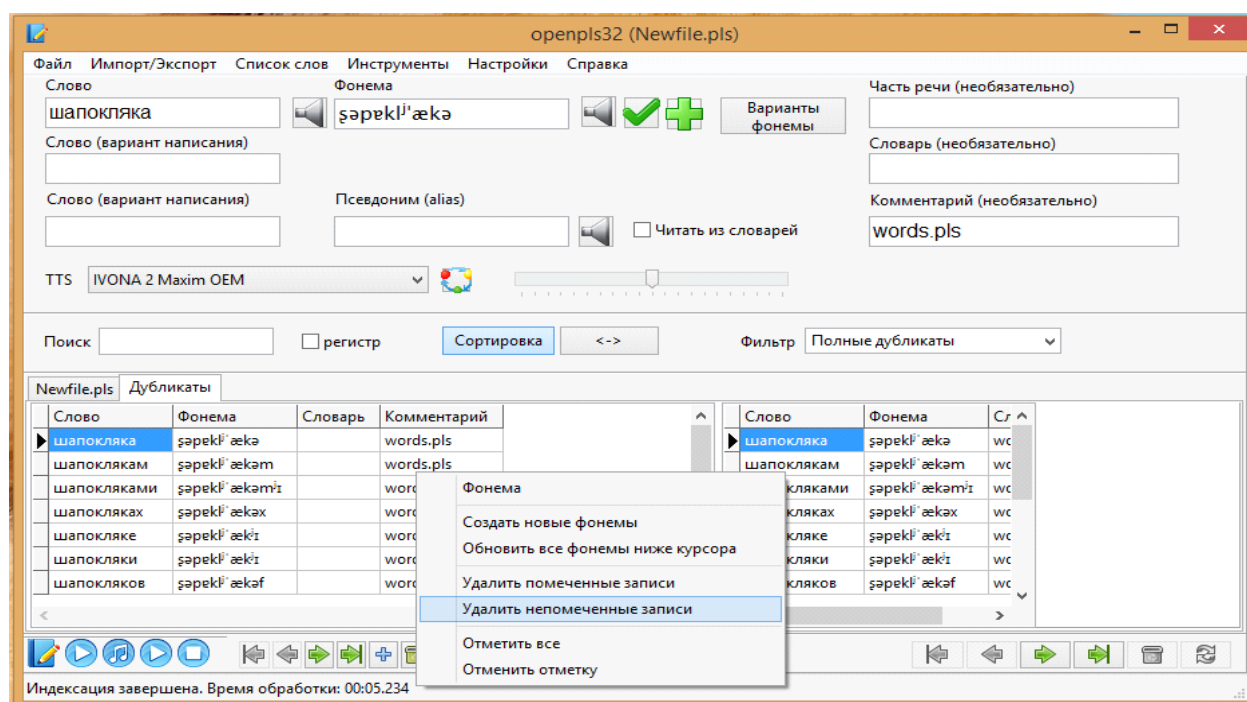
Остановить прослушивание списка можно нажав кнопку навигации медиапроигрывателя или щелкнув мышью на любой строке таблицы.

Слова из списка слов озвучиваются без применения словарей PLS (как изначально звучат в TTS IVONA).

После прослушивания из звучания фоном и сравнения с существующими значениями, можно заменить фонемы в файлах PLS на новые значения.

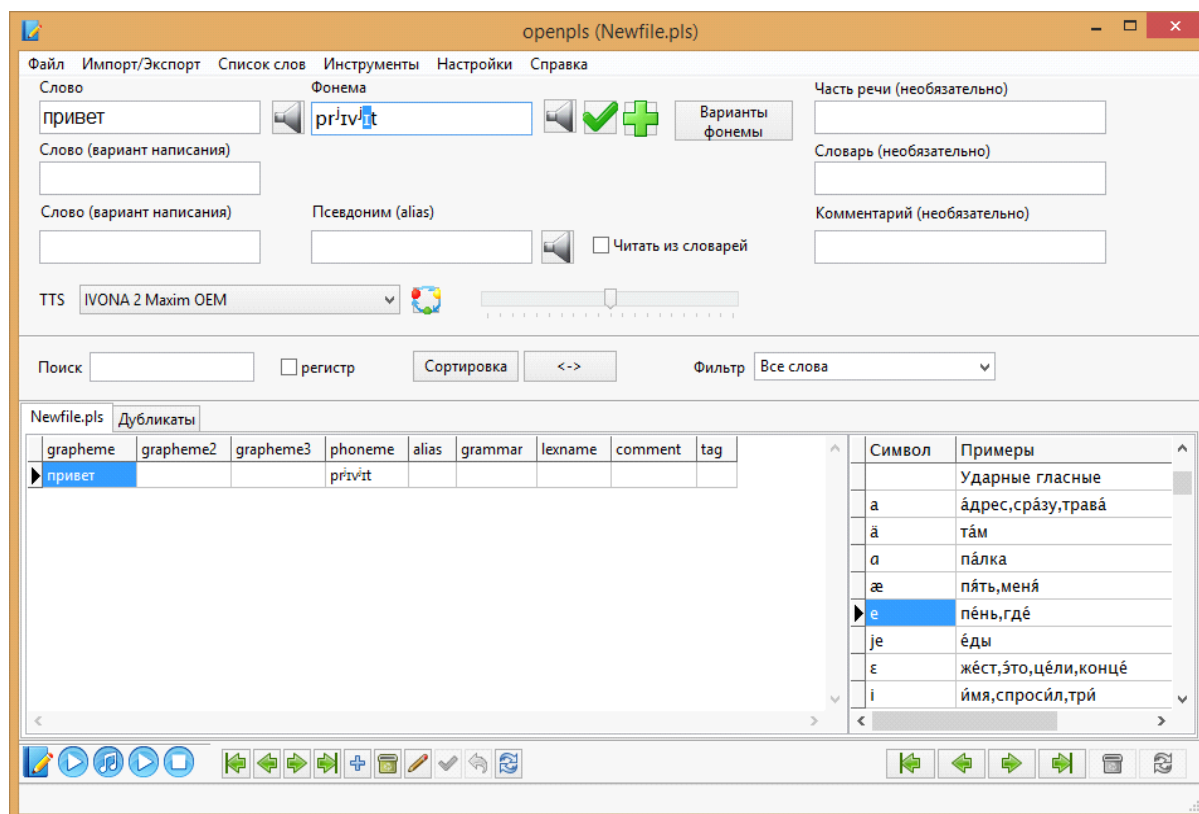


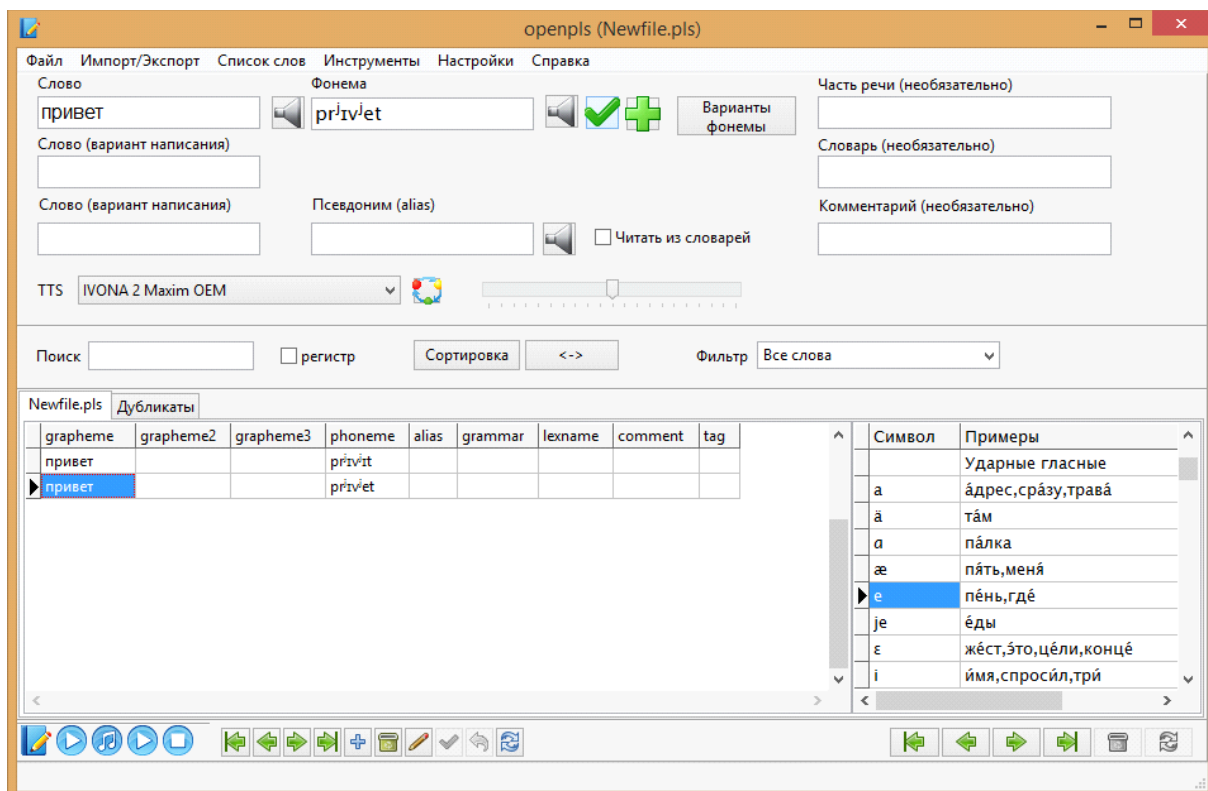
или удалить их все или часть из них, после пометки.



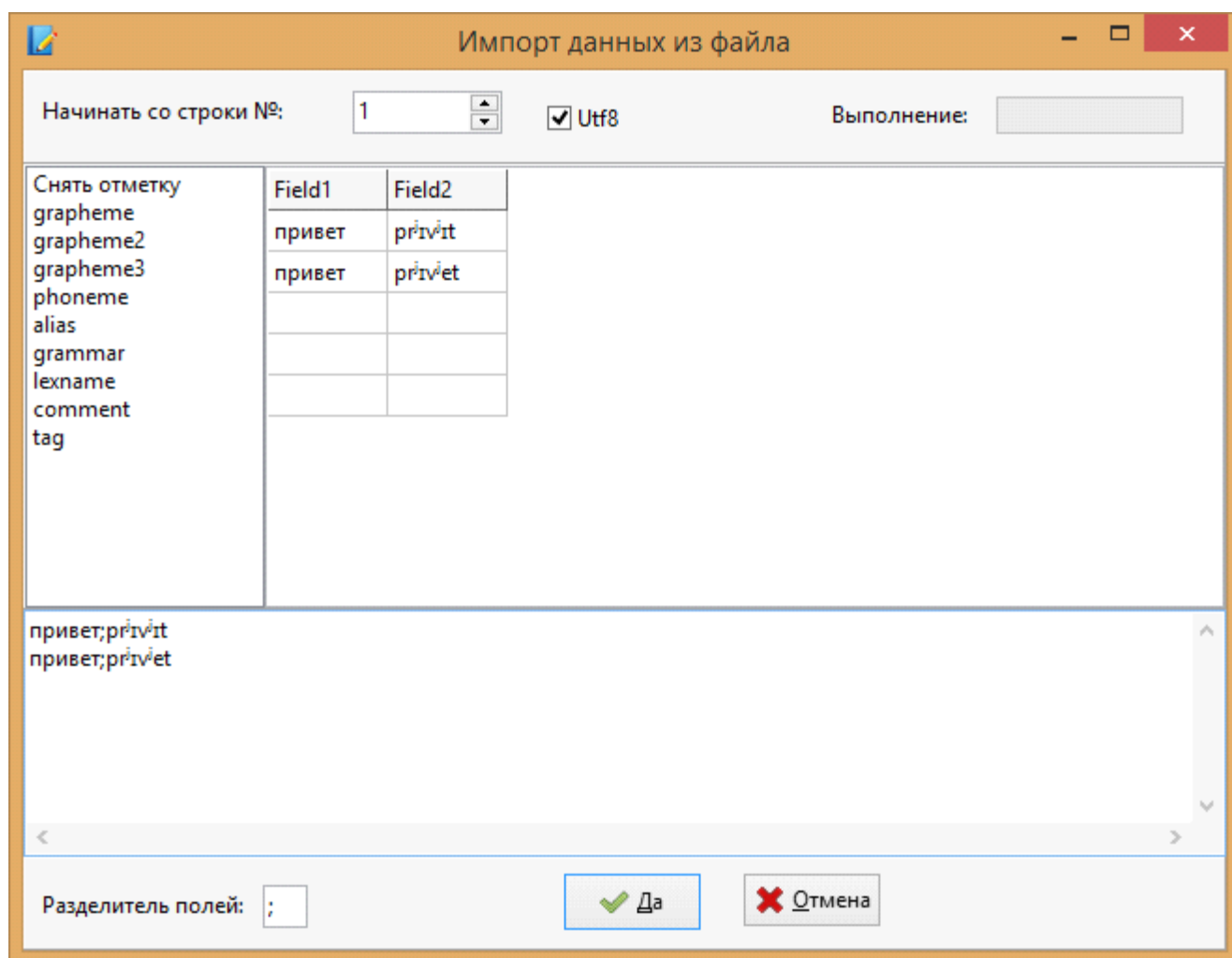
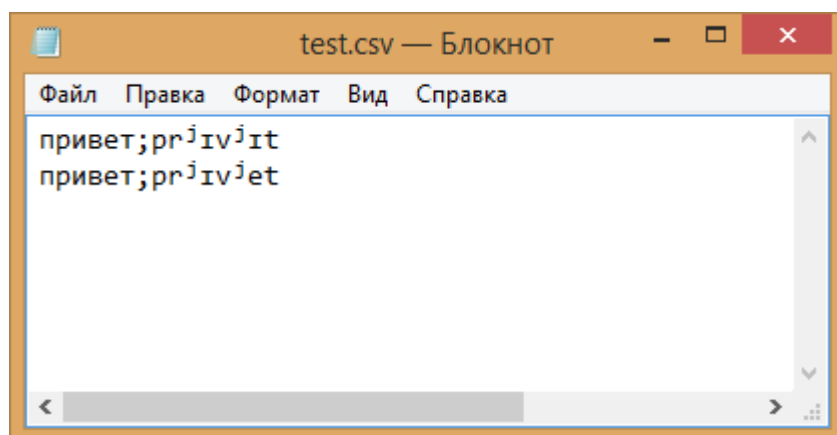
Коррекция фонем

Коррекция фонем производится выделением с помощью "мыши" символа/группы символов/позиции курсора/. С помощью двойного щелчка левой кнопкой "мыши" на нужном символе из алфавита производится замена/вставка.





Импорт из файла TXT



Для установления соответствия между полями, отметьте мышью поле в левой колонке затем соответствующий заголовок таблицы в правой части окна.

Для отмены пометки, отметьте мышью поле в левой колонке "Снять отметку" затем нужный заголовок столбца таблицы в правой части окна.

Импорт данных из файла

Начинать со строки №:

1

☒ Utf8

Выполнение:

Снять отметку	Field1	Field2
grapheme	привет	привѣт
grapheme2	привет	привѣт
grapheme3		
phoneme		
alias		
grammar		
lexname		
comment		
tag		

привет;привѣт
 привет;привѣт

Разделитель полей: ;

Импорт данных из файла

Начинать со строки №:

1

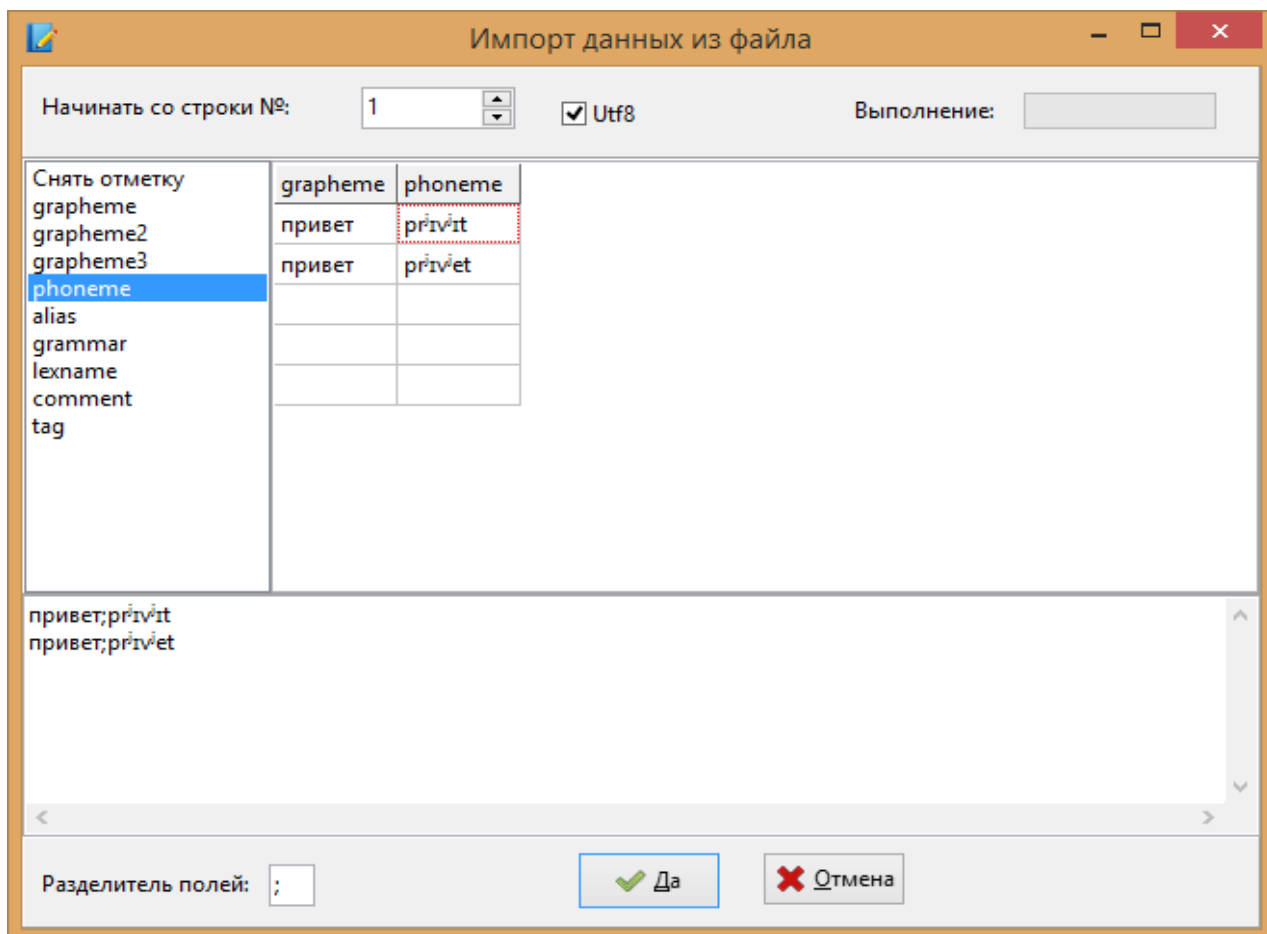
☒ Utf8

Выполнение:

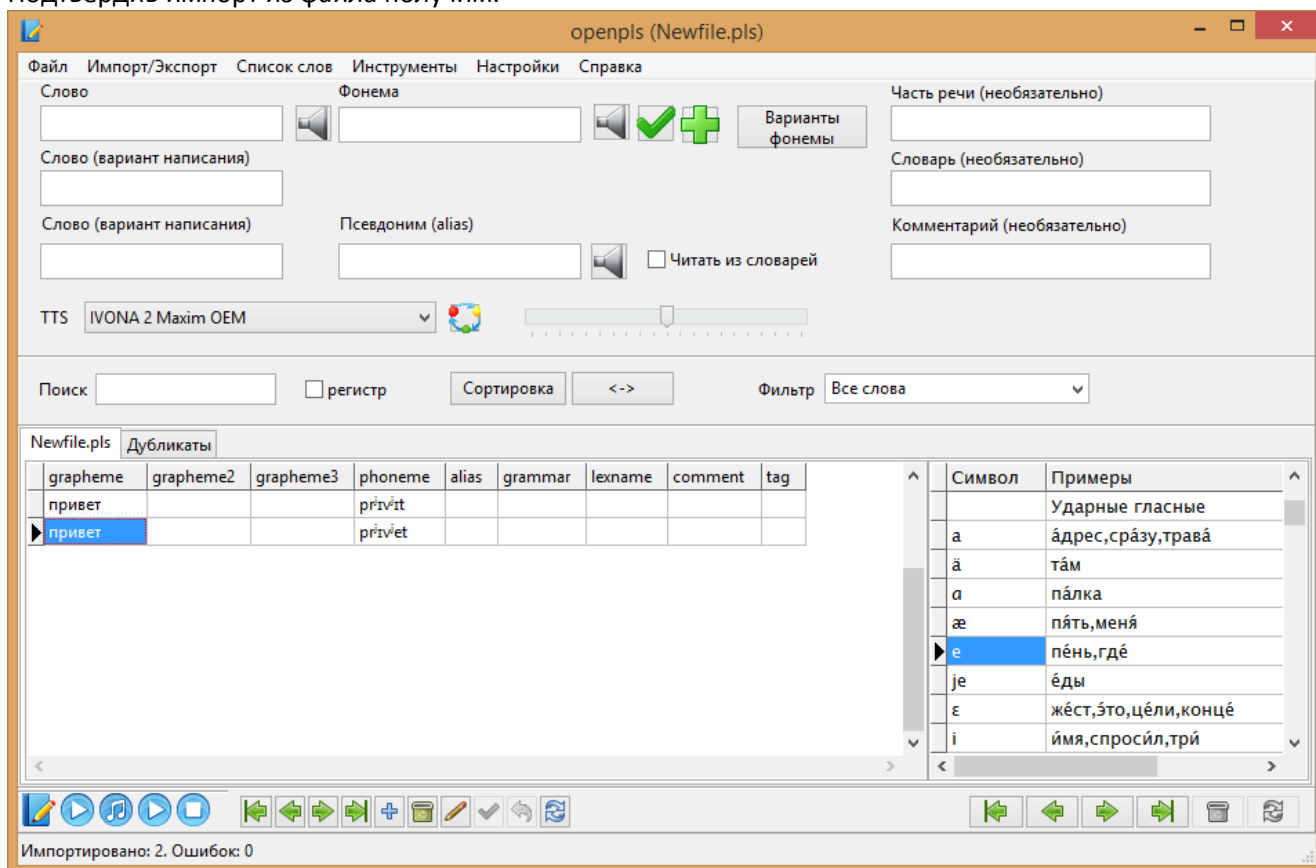
Снять отметку	grapheme	Field2
grapheme	привет	привѣт
grapheme2	привет	привѣт
grapheme3		
phoneme		
alias		
grammar		
lexname		
comment		
tag		

привет;привѣт
 привет;привѣт

Разделитель полей: ;



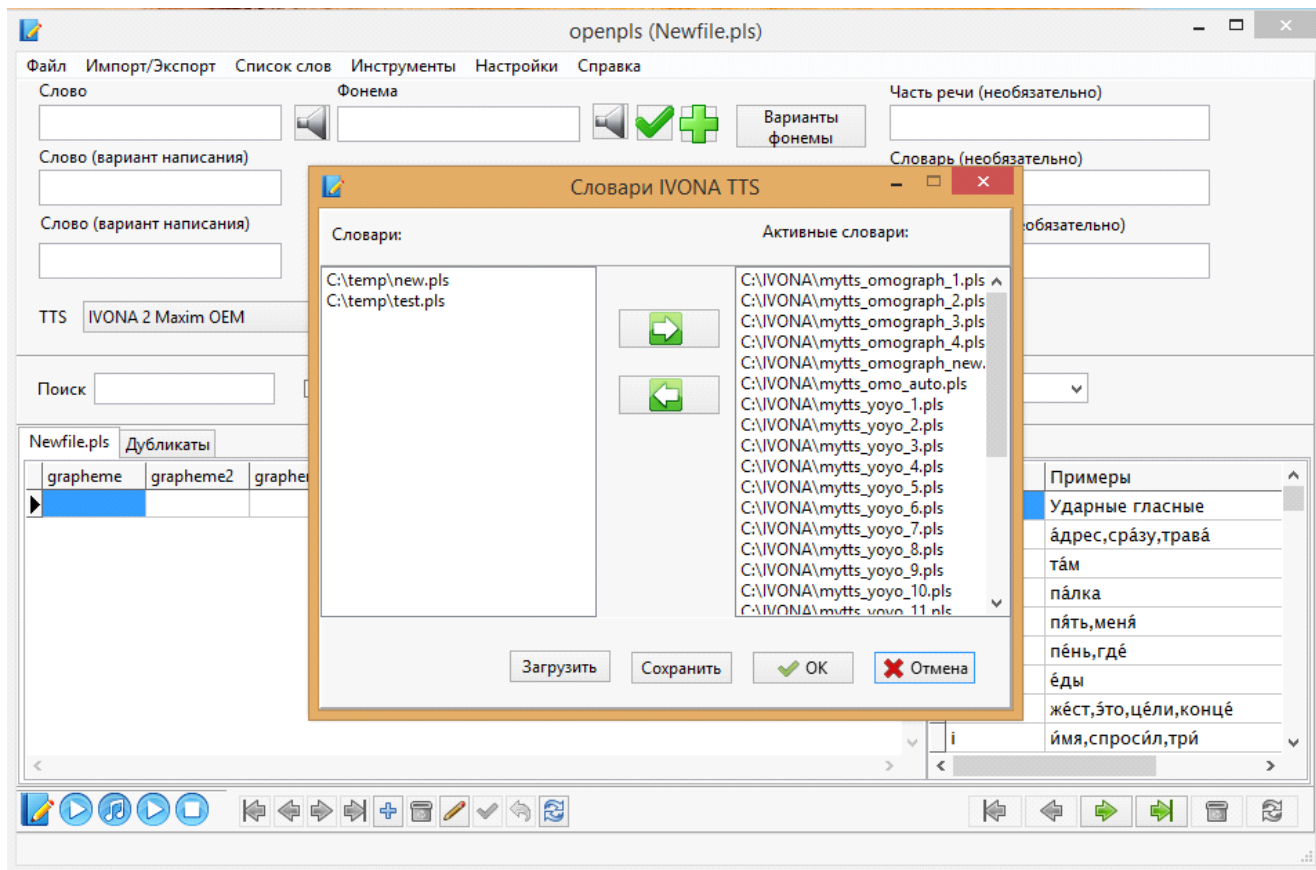
Подтвердив импорт из файла получим:



«Настройки»

- **Каталог словарей IVONA TTS.**

Открывает окно выбора активных словарей программы.



Поддерживается перетаскивание "мышью" из списков.

Порядок загрузки словарей имеет значение.

Активные словари при необходимости могут находится в разных папках.

Кнопка **Загрузить**

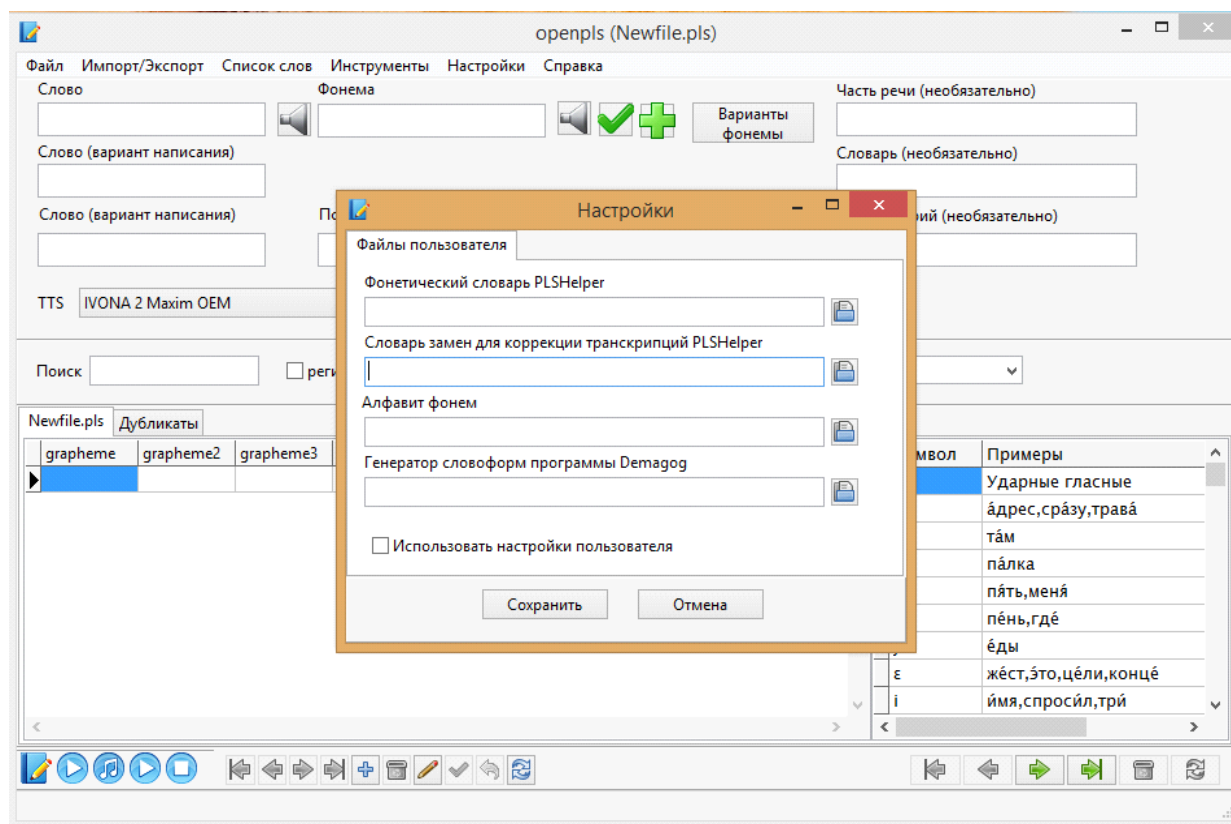
Загружает список PLS-словарей пользователя из файла.

Кнопка **Сохранить**

Сохраняет список PLS-словарей пользователя в текстовый файл. Позволяет пользователю сохранять различные конфигурации словарей.

Настройки пользователя

Позволяют пользователю, при необходимости, подключать внешние файлы из программ «Demagog» и «IVONA Pronunciation Lexicon Helper».



Файл конфигурации программы.

Файл конфигурации программы OpenPLS.xml (OpenPLS32.xml для 32-битной версии программы) создается автоматически при первом завершении работы программы.

Рекомендуется после первого старта программы выйти из нее, для создания файла конфигурации.

Все изменения в настройках программы сохраняются автоматически при завершении работы программы.